



ISSN : 2395-1273

ਵਿਸ਼ੇਸ਼ ਅੰਕ
ਬਿਰਤਾਂਤ ਦੀ ਰੰਗ

ਸੰਵਾਦ

www.sanvad.org

20 ਜੁਲਾਈ-ਦਸੰਬਰ 2024
ਵਾਂ ਅੰਕ



ESTD. 1892

ਪੰਜਾਬੀ ਅਧਿਐਨ ਵਿਭਾਗ
ਖ਼ਾਲਸਾ ਕਾਲਜ ਅੰਮ੍ਰਿਤਸਰ

ਛਿਮਾਹੀ ਖੋਜ ਰਸਾਲਾ
ਜੁਲਾਈ-ਦਸੰਬਰ 2024
ਅੰਕ-20ਵਾਂ



ISSN : 2395-1273

ਵਿਸ਼ੇਸ਼ ਅੰਕ
ਬਿਰਤਾਂਤਾਂ ਦੀ ਜੰਗ

ਪੰਜਾਬੀ ਰੈਫਰੀਡ ਰਿਸਰਚ ਜਰਨਲ

A Peer Reviewed Punjabi Research Journal

ਯੂ.ਜੀ.ਸੀ. ਦੀ 'ਅਕਾਦਮਿਕ ਅਤੇ ਖੋਜ ਨੈਤਿਕਤਾ ਸੰਸਥਾ' ਵੱਲੋਂ ਪ੍ਰਵਾਨਿਤ

ਸਰਪ੍ਰਸਤ

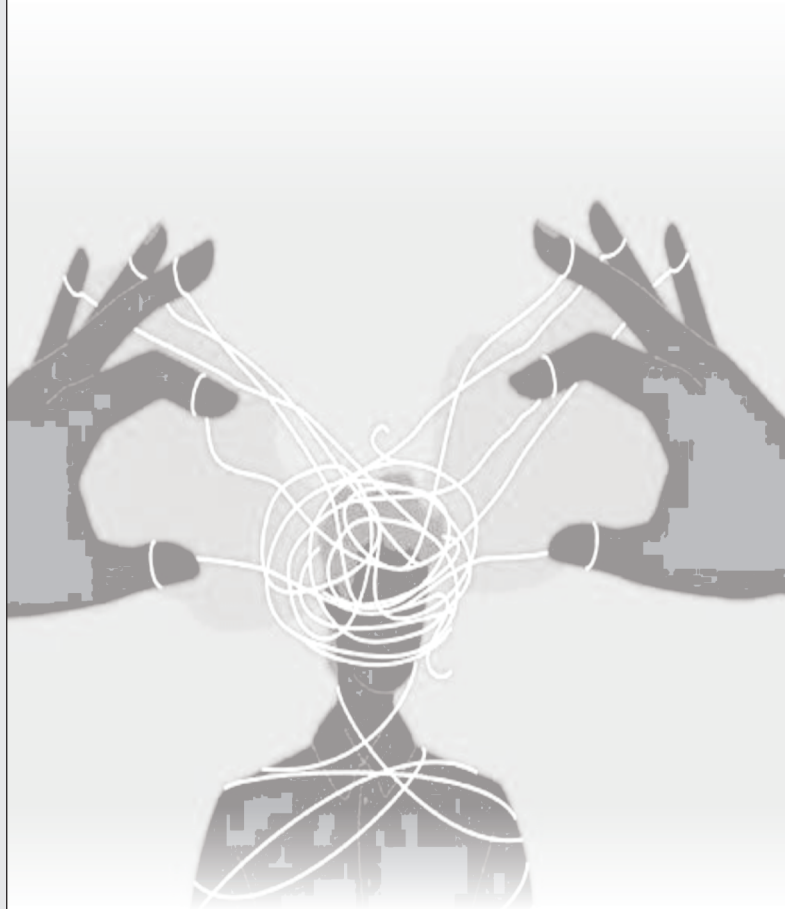
ਡਾ. ਮਹਿਲ ਸਿੰਘ
ਪ੍ਰਿੰਸੀਪਲ, ਖ਼ਾਲਸਾ ਕਾਲਜ ਅੰਮ੍ਰਿਤਸਰ

ਮੁੱਖ ਸੰਪਾਦਕ

ਡਾ. ਮਹਿਲ ਸਿੰਘ

ਸੰਪਾਦਕ

ਡਾ. ਆਤਮ ਸਿੰਘ ਰੰਧਾਵਾ



ESTD. 1892

ਪੋਸਟ ਗ੍ਰੈਜੂਏਟ ਪੰਜਾਬੀ ਅਧਿਐਨ ਵਿਭਾਗ

ਖ਼ਾਲਸਾ ਕਾਲਜ ਅੰਮ੍ਰਿਤਸਰ-143002

Sanvad

(Dialogic)

PUNJABI REFEREED RESEARCH JOURNAL

Bi-Annual

A Peer Reviewed Punjabi Research Journal of the Post-Graduate Department of
Punjabi Studies, Khalsa College, Amritsar.

(UGC-CARE APPROVED JOURNAL)

Email : sanvadpunjabi@gmail.com, www.sanvad.org

Patron & Chief Editor:

Dr. Mehal Singh

+91 85288-28200



ISSN : 2395-1273

Editor:

Dr. Atam Singh Randhawa

+91 98722-17273



July-December 2024

ਸਲਾਹਕਾਰ ਬੋਰਡ

ਪ੍ਰੋ. (ਡਾ.) ਰਮਿੰਦਰ ਕੌਰ, ਸਾਬਕਾ ਮੁਖੀ

ਪੰਜਾਬੀ ਅਧਿਐਨ ਸਕੂਲ, ਗੁਰੂ ਨਾਨਕ ਦੇਵ ਯੂਨੀਵਰਸਿਟੀ, ਅੰਮ੍ਰਿਤਸਰ

ਪ੍ਰੋ. (ਡਾ.) ਸੁਰਜੀਤ ਸਿੰਘ

ਪੰਜਾਬੀ ਵਿਭਾਗ, ਪੰਜਾਬੀ ਯੂਨੀਵਰਸਿਟੀ, ਪਟਿਆਲਾ

ਪ੍ਰੋ. (ਡਾ.) ਯੋਗਰਾਜ ਅੰਗਰਿਸ਼, ਮੁਖੀ

ਪੰਜਾਬੀ ਵਿਭਾਗ, ਪੰਜਾਬ ਯੂਨੀਵਰਸਿਟੀ, ਚੰਡੀਗੜ੍ਹ

ਪ੍ਰੋ. (ਡਾ.) ਰਵੀ ਰਵਿੰਦਰ

ਪੰਜਾਬੀ ਵਿਭਾਗ, ਦਿੱਲੀ ਯੂਨੀਵਰਸਿਟੀ, ਦਿੱਲੀ

ਪ੍ਰੋ. (ਡਾ.) ਕੁਲਵੀਰ ਗੋਜਰਾ, ਮੁਖੀ

ਪੰਜਾਬੀ ਵਿਭਾਗ, ਦਿੱਲੀ ਯੂਨੀਵਰਸਿਟੀ, ਦਿੱਲੀ

ਪ੍ਰੋ. (ਡਾ.) ਗੁਰਮੁਖ ਸਿੰਘ, ਮੁਖੀ

ਪੰਜਾਬੀ ਵਿਭਾਗ, ਪੰਜਾਬੀ ਯੂਨੀਵਰਸਿਟੀ, ਪਟਿਆਲਾ

ਡਾ. ਕੁਲਵੰਤ ਸਿੰਘ, ਸਾਬਕਾ ਪ੍ਰੋਫੈਸਰ

ਲਾਇਲਪੁਰ ਖਾਲਸਾ ਕਾਲਜ, ਜਲੰਧਰ

ਅਕਾਦਮਿਕ ਸਹਿਯੋਗ : ਸਮੂਹ ਸਟਾਫ਼ ਪੰਜਾਬੀ ਅਧਿਐਨ ਵਿਭਾਗ, ਖਾਲਸਾ ਕਾਲਜ, ਅੰਮ੍ਰਿਤਸਰ

ਨੋਟ: ਲੇਖਕ ਆਪਣੇ ਵਿਚਾਰਾਂ ਲਈ ਖੁਦ ਜ਼ਿੰਮੇਵਾਰ ਹੈ।

ਚੰਦਾ ਭੇਜਣ ਤੇ ਮਿਲਣ ਦਾ ਪਤਾ

ਪ੍ਰਿੰਸੀਪਲ

ਖਾਲਸਾ ਕਾਲਜ, ਅੰਮ੍ਰਿਤਸਰ

khalsacollegeamritsar@yahoo.com

www.khalsacollege.edu.in

ਚੰਦਾ

ਜੀਵਨ ਮੈਂਬਰ : ₹ 3000

ਪੰਜ ਸਾਲਾ : ₹ 1500

ਇਹ ਅੰਕ : ₹ 200

Online Payment: A/c : 3397000100467796 IFSC : PUNB0339700

Punjab National Bank Kot Khalsa, Amritsar

© Principal, Khalsa College Amritsar

‘ਸੰਵਾਦ’ ਪੰਜਾਬੀ ਰਿਸਰਚ ਜਰਨਲ, ਖਾਲਸਾ ਕਾਲਜ ਅੰਮ੍ਰਿਤਸਰ ਦੇ ਪੋਸਟ ਗ੍ਰੈਜੂਏਟ ਪੰਜਾਬੀ ਅਧਿਐਨ ਵਿਭਾਗ ਵੱਲੋਂ
ਪ੍ਰਿੰਟਵੈੱਲ, 146, ਇੰਡਸਟ੍ਰੀਅਲ ਡੋਕਲ ਪੁਆਇੰਟ, ਅੰਮ੍ਰਿਤਸਰ ਤੋਂ ਛਪਵਾ ਕੇ ਪ੍ਰਕਾਸ਼ਿਤ ਕੀਤਾ।

ਸੰਵਾਦ-20 |||

ਜੁਲਾਈ-ਦਸੰਬਰ 2024

www.sanvad.org

ISSN : 2395-1273

ਸੰਵਾਦ

ਪੰਜਾਬੀ ਰੈਫਰੀਡ ਖੋਜ ਰਸਾਲਾ

ਛਿਮਾਹੀ

ਸਾਲ - 10ਵਾਂ, ਅੰਕ - 20ਵਾਂ || ਜੁਲਾਈ-ਦਸੰਬਰ 2024

ਤਤਕਰਾ

- | | |
|--|--------|
| □ ਸੰਪਾਦਕੀ | 5-7 |
| □ ਬਿਰਤਾਂਤਾਂ ਦੀ ਜੰਗ ਤੋਂ ਨਵੀਨਤਾ ਲਈ ਸੰਘਰਸ਼ ਤਕ : ਨਵੇਂ ਯੁੱਗ ਦੀ ਆਮਦ
ਅਮਰਜੀਤ ਸਿੰਘ ਗਰੇਵਾਲ | 9-17 |
| □ ਸ਼ਬਦੀ-ਬਿਰਤਾਂਤ : ਨੀਤੀਆਂ ਤੇ ਰਮਜ਼ਾਂ
ਡਾ. ਮਹਿਲ ਸਿੰਘ | 18-23 |
| □ ਮੀਡੀਆ ਤੇ ਰਾਜਨੀਤਕ ਬਿਰਤਾਂਤ
ਡਾ. ਜਗਰੂਪ ਸਿੰਘ ਸੇਖੋਂ | 24-31 |
| □ ਪੰਜਾਬ ਨਵੀਂ ਕਹਾਣੀ ਦੀ ਤਲਾਸ਼ ਵਿਚ
ਡਾ. ਰਾਜਿੰਦਰ ਪਾਲ ਸਿੰਘ ਬਰਾੜ | 32-34 |
| □ ਪੰਜਾਬ ਦੇ ਸਰੋਕਾਰ ਤੇ ਸਮੱਸਿਆਵਾਂ : ਚੁਣੌਤੀਆਂ ਤੇ ਸਮਾਧਾਨ
ਡਾ. ਮਨਮੋਹਨ | 35-44 |
| □ ਪਰੋਮਿਸਡ ਲੈਂਡ : ਬੈਟਲ ਆਫ ਨੈਰੇਟਿਵ
ਡਾ. ਪਰਮਜੀਤ ਸਿੰਘ ਢੀਂਗਰਾ | 45-55 |
| □ ਬਿਰਤਾਂਤਾਂ ਦੀ ਜੰਗ ਤੇ ਪੰਜਾਬ ਦੇ ਬਿਰਤਾਂਤ : ਅਤੀਤ ਤੇ ਵਰਤਮਾਨ
ਡਾ. ਆਤਮ ਸਿੰਘ ਰੰਧਾਵਾ | 56-67 |
| □ ਇਜ਼ਰਾਇਲ-ਫਲਸਤੀਨ ਮਸਲਾ ਅਤੇ ਐਡਵਰਡ ਸਈਦ
ਡਾ. ਯਾਦਵਿੰਦਰ ਸਿੰਘ | 68-83 |
| □ ਬਿਰਤਾਂਤਾਂ ਦੇ ਮੁਕਾਬਲੇ ਦੇ ਦੌਰ ਵਿਚ ਪੰਜਾਬ ਬਿਰਤਾਂਤ
ਭਾਈ ਹਰਿਸਿਮਰਨ ਸਿੰਘ | 84-90 |
| □ ਬਿਰਤਾਂਤਾਂ ਦੀ ਜੰਗ ਦੇ ਸੰਦਰਭ ਵਿਚ ਮਿਥ-ਬਿਰਤਾਂਤ : ਪਨਰ-ਸਿਰਜਣਾ ਅਤੇ ਪ੍ਰਯੋਗ
ਡਾ. ਹਰਿੰਦਰ ਕੌਰ ਸੋਹਲ | 91-98 |
| □ ਪੇਂਡੂ ਪੰਜਾਬ ਤੋਂ ਅੰਤਰਰਾਸ਼ਟਰੀ ਪਰਵਾਸ ਦਾ ਖੇਤਰ-ਵਾਰ ਵਿਸ਼ਲੇਸ਼ਣ
ਗਿਆਨ ਸਿੰਘ, ਧਰਮਪਾਲ, ਗੁਰਿੰਦਰ ਕੌਰ, ਜੋਤੀ, ਸੁਖਵੀਰ ਕੌਰ, ਰੁਪਿੰਦਰ ਕੌਰ | 99-123 |

- **ਬਿਰਤਾਂਤ ਸਿਰਜਣ ਦੀ ਜੰਗ**
(ਸੱਤਾ, ਲੋਕ ਮਨ ਅਤੇ ਪੰਜਾਬ ਦੀ ਅਕਾਦਮਿਕਤਾ ਦੇ ਬਿਰਤਾਂਤ ਦੀ ਜੰਗ ਦੇ ਹਵਾਲੇ ਨਾਲ) 124-129
ਡਾ. ਗੁਰਦੀਪ ਸਿੰਘ
- **ਦਲਿਤ ਬਿਰਤਾਂਤ ਅਤੇ ਰਣਜੀਤ ਗੁਹਾ ਦਾ ਸਬਾਲਟਰਨ ਪਰਿਪੇਖ** 130-137
ਬਲਜਿੰਦਰ ਸਿੰਘ
- **ਅੱਲਾਂ ਰਾਹੀਂ ਪਿੰਡਾਂ ਵਿਚ ਬਿਰਤਾਂਤ ਸਿਰਜਣਾ** 138-145
ਡਾ. ਦਯਾ ਸਿੰਘ
- **ਭਾਸ਼ਾ-ਪਰਿਵਾਰਾਂ ਦੀ ਨਿਰਮਾਣ ਪ੍ਰਕਿਰਿਆ ਸਬੰਧੀ ਪ੍ਰਚਲਿਤ ਮਤ ਦਾ ਵਿਸ਼ਲੇਸ਼ਣ** 146-165
ਵਰਿੰਦਰ ਖੁਰਾਣਾ
- ਪੁਸਤਕ ਗੀਵਿਊ :** 166-172
 - ਹੋਇਆ ਦੇਸ ਪਰਾਇਆ (ਨਾਵਲ) : ਅਵਤਾਰ ਸਿੰਘ ਬਿਲਿੰਗ
 - ਮੁਹਾਜ਼ (ਨਾਵਲ) : ਨਛੱਤਰ
 - 1919 ਦਾ ਦੁਖਾਂਤ ਸਿੱਖਾਂ ਦਾ ਅਨੁਭਵ, ਦ੍ਰਿਸ਼ਟੀਕੋਣ ਅਤੇ ਪ੍ਰਤੀਕਰਮ (ਇਤਿਹਾਸ) : ਜੋਗਿੰਦਰ ਸਿੰਘ
 - ਮਿੱਟੀ ਬੋਲ ਪਈ ਦਾ ਸਮਾਜਿਕ ਤੇ ਸਾਹਿਤਕ ਵਿਸ਼ਲੇਸ਼ਣ (ਆਲੋਚਨਾ) : ਡਾ. ਮਹਿਲ ਸਿੰਘ





ਅੱਲਾਂ ਰਾਹੀਂ ਪਿੰਡਾਂ ਵਿਚ ਬਿਰਤਾਂਤ ਸਿਰਜਣਾ

ਡਾ. ਦਯਾ ਸਿੰਘ

ਅਸਿਸਟੈਂਟ ਪ੍ਰੋਫੈਸਰ, ਪੰਜਾਬੀ ਵਿਭਾਗ, ਖ਼ਾਲਸਾ ਕਾਲਜ, ਅੰਮ੍ਰਿਤਸਰ
© 98142-92225

ਪੰਜਾਬੀ ਸਭਿਆਚਾਰ ਵਿਚ ਅੱਲਾਂ ਦਾ ਵਿਸ਼ੇਸ਼ ਸਥਾਨ ਹੈ। ਅੱਲ, ਜਿਸਨੂੰ ਅੰਗਰੇਜ਼ੀ ਵਿਚ 'sobriquet' ਕਿਹਾ ਜਾਂਦਾ ਹੈ, ਕਿਸੇ ਵਿਅਕਤੀ, ਸਥਾਨ ਜਾਂ ਵਸਤੂ ਲਈ ਵਰਤਿਆ ਜਾਣ ਵਾਲਾ ਵਿਸ਼ੇਸ਼ ਨਾਮ ਹੁੰਦਾ ਹੈ। ਸਮਾਜ ਮਨੋਵਿਗਿਆਨ ਵਿਚ ਅੱਲਾਂ ਨੂੰ 'stereotype' ਦੁਆਰਾ ਵੀ ਪਰਿਭਾਸ਼ਿਤ ਕੀਤਾ ਜਾਂਦਾ ਹੈ। ਇਸ ਤਰ੍ਹਾਂ 'ਅੱਲਾਂ' ਨੂੰ ਵੱਖ-ਵੱਖ ਖੇਤਰਾਂ ਵਿਚ 'ਕੁਨਾਂ', 'ਲਕਬ', 'ਚੇੜ', 'ਛੇੜ', 'ਪੁੱਠੇ ਨਾਮ', 'ਪੱਤੀ' ਆਦਿ ਵੱਖ-ਵੱਖ ਨਾਵਾਂ ਨਾਲ ਜਾਣਿਆ ਜਾਂਦਾ ਹੈ। ਇਹ ਨਾਮ ਵਿਅਕਤੀ ਜਾਂ ਪਰਿਵਾਰ ਦੇ ਕਿਸੇ ਵਿਸ਼ੇਸ਼ ਗੁਣ, ਉਘੜਵੇਂ ਲੱਛਣ, ਵਿਹਾਰ ਜਾਂ ਕੰਮ-ਕਾਜ 'ਤੇ ਆਧਾਰਿਤ ਹੁੰਦਾ ਹੈ। 'ਅੱਲਾਂ' ਪੰਜਾਬੀਆਂ ਦੇ ਸਾਰੇ ਪਿੰਡਾਂ, ਥਾਵਾਂ ਅਤੇ ਭਾਈਚਾਰਿਆਂ ਵਿਚ ਬਹੁਤ ਚਰਚਿਤ ਹਨ। 'ਅੱਲਾਂ' ਸਿਰਫ ਪੰਜਾਬੀ ਭਾਈਚਾਰੇ ਵਿਚ ਹੀ ਵਿਦਮਾਨ ਨਹੀਂ ਹਨ, ਸਗੋਂ 'ਅੱਲਾਂ' ਮਨੁੱਖੀ ਬਿਰਤੀ ਦੇ ਸੁਭਾਅ ਵਿਚ ਹਨ ਅਤੇ ਇਹ ਮਨੁੱਖੀ ਸੁਭਾਅ ਦੀ ਸਾਂਝ ਸਰਵ-ਵਿਆਪਕ ਹੈ। ਜ਼ਿਆਦਾਤਰ ਵਿਅਕਤੀ ਸਮੂਹ ਆਪਣੇ ਤੋਂ ਪਾਰ ਭਾਈਚਾਰੇ, ਵਿਅਕਤੀ-ਸਮੂਹ, ਪਰਿਵਾਰ ਆਦਿ ਦੇ ਸੁਭਾਅ ਜਾਂ ਵਿਸ਼ੇਸ਼ ਲੱਛਣਾਂ ਦੇ ਆਧਾਰ 'ਤੇ ਨਾਮ ਰੱਖਦੇ ਹਨ। ਅਜਿਹਾ ਵਰਤਾਰਾ ਸੰਸਾਰ ਪੱਧਰ 'ਤੇ ਵੀ ਵਿਦਮਾਨ ਹੈ ਜਿਸ ਵਿਚ ਦੇਸ਼, ਧਰਮ, ਨਸਲ, ਸੰਸਕ੍ਰਿਤੀ, ਜਾਤੀ ਆਦਿ ਕਈ ਪ੍ਰਕਾਰ ਦੇ ਹੋਰ ਤੱਤ ਕਾਰਜਸ਼ੀਲ ਹਨ।

ਅੱਲਾਂ: ਪਰਿਭਾਸ਼ਾ ਅਤੇ ਸਰੂਪ

ਅੱਲ-ਪ੍ਰਬੰਧ ਅਤੇ ਬਿਰਤਾਂਤ ਸਿਰਜਣਾ 'ਤੇ ਵਿਚਾਰ ਚਰਚਾ ਕਰਨ ਤੋਂ ਪਹਿਲਾਂ ਅਸੀਂ 'ਅੱਲਾਂ' ਨੂੰ ਪਰਿਭਾਸ਼ਤ ਕਰਦੀਆਂ ਨਿਹਿਤ ਪਰਿਭਾਸ਼ਾਵਾਂ ਨੂੰ ਵਾਚਾਂਗੇ ਜੋ ਸਾਨੂੰ 'ਅੱਲਾਂ' ਦੇ ਸਰੂਪ ਨੂੰ ਸਮਝਣ ਵਿਚ ਮਦਦਗਾਰ ਹੋਣਗੀਆਂ। ਡਾ. ਵਣਜਾਰਾ ਬੇਦੀ ਅੱਲ ਦੇ ਸਰੂਪ, ਗੁਣ, ਲੱਛਣ ਆਦਿ ਨੂੰ ਪਰਿਭਾਸ਼ਤ ਕਰਦੇ ਹੋਏ ਲਿਖਦੇ ਹਨ:

ਅਲ ਮੂਲ ਨਾਓਂ ਤੋਂ ਇਲਾਵਾ ਕੋਈ ਹੋਰ ਨਾਂ ਜੋ ਕਿਸੇ ਖ਼ਾਸ ਗੁਣ-ਔਗੁਣ ਜਾਂ ਜਾਤੀ ਵਸਫ ਕਾਰਨ ਪ੍ਰਸਿੱਧ ਹੋ ਗਿਆ ਹੋਵੇ। ਪੰਜਾਬ ਵਿਚ ਹਰ ਛੋਟੇ ਬੱਚੇ ਦੀ ਕੋਈ ਅੱਲ ਜ਼ਰੂਰ ਹੁੰਦੀ ਹੈ। ਛੋਟੇ ਕੱਦ ਵਾਲੇ ਨੂੰ ਗੀਂਢਾ; ਛੋਟੇ ਨੱਕ ਵਾਲੇ ਨੂੰ ਫੀਨਾ; ਲੰਬੇ ਕੱਦ ਵਾਲੇ ਨੂੰ ਉੱਠ ਜਾਂ ਖੰਬਾ; ਦ੍ਰਿਸ਼ਟ ਦੋਸ਼ ਵਾਲੇ ਨੂੰ ਟੀਰਾ; ਬਿੱਲੀਆਂ ਅੱਖਾਂ ਵਾਲੇ ਨੂੰ ਬਿੱਲਾ ਕਹਿੰਦੇ ਹਨ। ਇਹ ਸਭ 'ਅੱਲਾਂ' ਹਨ। ਬਹੁਤ ਸਾਰੀਆਂ ਗੋਤਾਂ ਦੇ ਨਾਮ ਮੂਲ ਵਿਚ ਅੱਲਾਂ ਦੇ ਹੀ ਸੋਧੇ ਹੋਏ ਰੂਪ ਹਨ...।¹

'ਅੱਲ' ਦੀ ਸਿਰਜਣਾ ਵਿਅਕਤੀਗਤ/ਪਰਿਵਾਰਕ ਪੱਧਰ 'ਤੇ ਹੀ ਉੱਘੜਵੇਂ ਲੱਛਣਾਂ ਦੇ ਆਧਾਰ 'ਤੇ ਕੀਤੀ ਜਾਂਦੀ ਹੈ ਪਰ ਅੱਲ ਦੀ ਪ੍ਰਵਾਹ ਸ਼ਕਤੀ, ਜੀਵੰਤ ਹੋਂਦ, ਪ੍ਰਚਲਿਤ ਆਧਾਰ ਲੋਕ-ਪ੍ਰਵਾਨਗੀ ਅਤੇ ਵਿਹਾਰਿਕ ਪੱਧਰ 'ਤੇ 'ਅੱਲ' ਦਾ ਪ੍ਰਚਲਿਤ ਹੋਣਾ ਕਿਸੇ ਪਰਿਵਾਰ/ਸਮੂਹ ਦੇ ਸਮੂਹਿਕ ਲੱਛਣਾਂ ਤੋਂ ਹੈ। 'ਅੱਲਾਂ' ਪਰਿਵਾਰਾਂ ਨਾਲ ਜੁੜ ਕੇ ਜੀਵੰਤ ਰਹਿੰਦੀਆਂ ਹਨ। "ਵਿਅਕਤੀਗਤ ਅੱਲਾਂ ਵਿਅਕਤੀ ਦੀ ਮੌਤ ਨਾਲ ਮਰ ਜਾਂਦੀਆਂ ਹਨ। ਪਰਿਵਾਰਕ ਅੱਲਾਂ ਦਹਾਕਿਆਂ ਬੱਧੀ ਪਰਿਵਾਰ ਨਾਲ ਚੱਲਦੀਆਂ ਰਹਿੰਦੀਆਂ ਹਨ।"² ਅੱਲ ਨਾਲ ਸਬੰਧਿਤ ਪਰਿਵਾਰ ਸਮੇਂ-ਸਮੇਂ ਆਪਣੇ ਸੁਭਾਅ ਅਤੇ ਵੰਸ਼ੀ ਬਿਰਤੀ ਅਨੁਸਾਰ ਆਪਣੇ ਨਿੱਖੜਵੇਂ ਲੱਛਣਾਂ ਦਾ ਅਚੇਤ ਰੂਪ ਵਿਚ ਪ੍ਰਗਟਾਵਾ ਕਰਦੇ ਰਹਿੰਦੇ ਹਨ। ਜਿਸ ਨਾਲ ਅੱਲ ਅਤੇ ਲੱਛਣਾਂ ਦਾ ਆਪਸੀ ਦੁਹਰਾਅ ਮੂਲਕ ਪ੍ਰਸੰਗ ਵਿਚ ਪ੍ਰਵਾਹ ਚਲਦਾ ਰਹਿੰਦਾ ਹੈ। ਇਸ ਪ੍ਰਕਾਰ ਵਿਅਕਤੀਗਤ ਪੱਧਰ 'ਤੇ ਬਣੀਆਂ 'ਅੱਲਾਂ' ਵਿਸ਼ੇਸ਼ ਵਿਅਕਤੀ ਦਾ ਨਾਮ ਬਣਕੇ ਰਹਿ ਜਾਂਦੀਆਂ ਹਨ ਅਤੇ ਵਿਅਕਤੀ ਦੇ ਨਾਲ ਹੀ ਖ਼ਤਮ ਹੋ ਜਾਂਦੀਆਂ ਹਨ। ਅਜਿਹੀਆਂ 'ਅੱਲਾਂ'/ਨਾਮ ਲੋਕਧਾਰਾਈ ਸੀਮਾਂ ਜਾਂ ਲੱਛਣਾਂ ਤੋਂ ਬਾਹਰ ਰਹਿ ਜਾਂਦੀਆਂ ਹਨ ਅਤੇ ਵਿਅਕਤੀ ਦੀ ਮੌਤ ਦੇ ਨਾਲ ਹੀ ਫੁੱਟ ਹੋ ਜਾਂਦੀਆਂ ਹਨ।

'ਅੱਲਾਂ' ਨਾਮ ਵਿਅਕਤੀ/ਪਰਿਵਾਰ ਨੂੰ ਆਪਣੇ ਪਰਿਵਾਰਕ ਮੈਂਬਰਾਂ ਵੱਲੋਂ ਨਹੀਂ ਦਿੱਤਾ ਜਾਂਦਾ ਸਗੋਂ "ਅੱਲ ਅਸਲ ਨਾਮ ਤੋਂ ਅਲਹਿਦਾ ਨਾਮ ਹੁੰਦਾ ਹੈ ਅੱਲ ਅਸਲ ਨਾਮ ਦੀ ਬਜਾਏ ਕਿਸੇ ਦਾ ਲੋਕਾਂ ਦੁਆਰਾ ਕੋਈ ਪਰਚਲਤ ਕੀਤਾ ਨਾਂ, ਜਿਵੇਂ- ਚਿੜੀ ਖਾਣਿਆਂ ਕੇ, ਠੱਗਾਂ ਕੇ ਆਦਿ"³ ਅਤੇ ਇਹ ਕਿਸੇ ਹੋਰ ਜਾਂ ਸਾਡੇ ਆਲੇ-ਦੁਆਲੇ ਦੇ

ਲੋਕਾਂ ਦੁਆਰਾ ਰੱਖਿਆ ਜਾਂਦਾ ਹੈ। ਇਸ ਤੋਂ ਬਾਅਦ ਸਾਡੇ ਸਮਾਜ ਵਿਚ ਆਪਣੇ-ਆਪ ਪ੍ਰਚਲਿਤ ਜਾਂਦਾ ਹੈ। ਇਸ ਪਰਿਭਾਸ਼ਾ ਦੇ ਨਾਲ ਅਸੀਂ ਇਕ ਪਰਿਭਾਸ਼ਾ ਹੋਰ ਦੇਖਦੇ ਹਾਂ “ਅੱਲ ਅਸਲ ਨਾਮ ਦੇ ਸਮਵਿੱਥ ਬੰਦੇ ਦੀਆਂ ਵਹਿਬਤਾਂ ਕਾਰਨ ਲੋਕਾਂ ਦੁਆਰਾ ਪ੍ਰਚਲਿਤ ਕੀਤਾ ਕੋਈ ਹੋਰ ਨਾਮ”।⁴ ਅੱਲ ਨੂੰ ਸਿਰਫ ਵਹਿਬਤਾਂ (ਭੈੜੀਆਂ ਆਦਤਾਂ) ਭਾਵ ਔਗੁਣ ਤਕ ਹੀ ਸੀਮਤ ਕਰ ਦਿੱਤਾ ਹੈ। 'ਅੱਲ' ਵਿਚੋਂ ਅਸੀਂ ਕਿਸੇ ਪਰਿਵਾਰ ਦੇ ਔਗੁਣਾਂ ਜਾਂ ਵਹਿਬਤਾਂ ਨੂੰ ਮਨਫੀ ਨਹੀਂ ਕਰ ਸਕਦੇ ਪਰ ਸਾਰੀਆਂ 'ਅੱਲ' ਪਰਿਵਾਰਾਂ ਦੀਆਂ ਵਹਿਬਤਾਂ ਦੇ ਆਧਾਰ 'ਤੇ ਨਹੀਂ ਹੁੰਦੀਆਂ। ਅੱਲਾਂ ਦੀ ਸਿਰਜਣਾ ਵਿਚ ਕਿਸੇ ਵਿਅਕਤੀ/ਪਰਿਵਾਰ ਦੀਆਂ ਵਹਿਬਤਾਂ ਦੇ ਨਾਲ-ਨਾਲ ਵਿਅਕਤੀ/ਪਰਿਵਾਰ ਦੇ ਗੁਣ, ਸਰੀਰਕ ਬਣਤਰ, ਕੰਮ-ਕਾਜ, ਮਨੋਵਿਰਤੀ, ਸੁਭਾਅ ਖਾਣਾ-ਪੀਣ, ਰਹਿਣ-ਸਹਿਣ ਆਦਿ ਕਈ ਤਰ੍ਹਾਂ ਦੀਆਂ ਚੁਲਾਂ ਕਾਰਜਸ਼ੀਲ ਹੁੰਦੀਆਂ ਹਨ। ਅੱਲ ਵਿਅਕਤੀ ਅਤੇ ਪਰਿਵਾਰ ਦੇ ਔਗੁਣ ਜਾਂ ਵਹਿਬਤਾਂ ਨੂੰ ਹੀ ਨਹੀਂ ਪੇਸ਼ ਕਰਦੀ ਸਗੋਂ 'ਅੱਲ' ਵਿਚ ਵਿਅਕਤੀ/ਪਰਿਵਾਰ ਦੇ ਉਪਰੋਕਤ ਲੱਛਣ/ਗੁਣ ਮੌਜੂਦ ਹੁੰਦੇ ਹਨ। ਭਾਈ ਕਾਨ੍ਹ ਸਿੰਘ ਨਾਭਾ ਜੀ ਨੇ 'ਅੱਲ' ਨੂੰ ਅਰਬੀ ਸ਼ਬਦ 'ਲਕਬ' ਤੋਂ ਪਰਿਭਾਸ਼ਤ ਕੀਤਾ ਹੈ ਜਿਸ ਵਿਚ ਲਕਬ ਦਾ ਅਰਥ "ਨਾਮ ਦੇ ਨਾਲ ਗੁਣ ਅਥਵਾ ਨਿੰਦਾ ਪ੍ਰਗਟ ਕਰਨ ਵਾਲੀ ਉਪਾਧਿ, ਪਦਵੀ ਖਿਤਾਬ"⁵ ਨੂੰ ਦਰਸਾਇਆ ਹੈ।

ਪੰਜਾਬ ਕੋਸ਼, ਜਿਲਦ ਪਹਿਲੀ, ਭਾਸ਼ਾ ਵਿਭਾਗ ਪੰਜਾਬ, ਵਿਚ ਦਰਜ ਪਰਿਭਾਸ਼ਾ ਨੂੰ ਅਸੀਂ ਵਿਚਾਰ ਚਰਚਾ ਦਾ ਆਧਾਰ ਬਣਾਉਂਦੇ ਹਾਂ।

ਅੱਲ ਕਿਸੇ ਵਿਅਕਤੀ ਜਾਂ ਕਬੀਲੇ ਦਾ ਕੋਈ ਹੋਰ ਨਾਂ ਜੇ ਕਿਸੇ ਕਾਰਨ ਪ੍ਰਸਿੱਧ ਹੋ ਜਾਂਦਾ ਹੈ ਤਾਂ ਉਹ ਉਸ ਦੀ ਅੱਲ ਅਖਵਾਉਂਦਾ ਹੈ। ਪੰਜਾਬ ਦੇ ਪੇਂਡੂ ਜੀਵਨ ਵਿਚ ਕਈ ਪ੍ਰਕਾਰ ਦੀਆਂ ਅੱਲਾਂ ਪ੍ਰਚਲਿਤ ਹਨ ਅਤੇ ਪੇਂਡੂ ਲੋਕ ਇਕ ਦੂਜੇ ਦੀ ਪਈ ਅੱਲ ਨੂੰ ਪੁਕਾਰਦੇ ਵੀ ਹਨ। ਇਹ ਅੱਲਾਂ ਇਨ੍ਹਾਂ ਲੋਕਾਂ ਦੇ ਬਜ਼ੁਰਗਾਂ ਦੇ ਕਿਸੇ ਖਾਸ ਗੁਣ ਜਾਂ ਔਗੁਣ ਤੋਂ ਪ੍ਰਚਲਿਤ ਹੁੰਦੀਆਂ ਤੇ ਫਿਰ ਇਹ ਪੁਸ਼ਤ ਦਰ ਪੁਸ਼ਤ ਚਲਦੀਆਂ ਰਹਿੰਦੀਆਂ ਹਨ। ਕਿਸੇ ਦਾ ਬਜ਼ੁਰਗ ਜੇਕਰ ਬਹੁਤਾ ਸਾਊ ਤੇ ਸਿਆਣਾ ਹੋਵੇ ਤਾਂ ਉਨ੍ਹਾਂ ਨੂੰ ਸਾਊ ਕੇ ਕਹਿ ਕੇ ਪੁਕਾਰਿਆ ਜਾਂਦਾ ਹੈ। ਕੋਈ ਵਿਅਕਤੀ ਜੇਕਰ ਕੰਜੂਸ ਹੋਵੇ ਤਾਂ ਉਸ ਦੇ ਪਰਿਵਾਰ ਨੂੰ 'ਮੱਖੀ ਚੂਸਾਂ ਦਾ ਟੱਬਰ' ਕਹਿ ਕੇ ਪੁਕਾਰਿਆ ਜਾਂਦਾ ਹੈ। ਕੋਈ ਵਿਅਕਤੀ ਪਿੰਡ ਵਿਚ ਚੰਗਾ ਵਰਤਾਓ ਨਾ ਰੱਖਦਾ ਹੋਵੇ ਤਾਂ ਉਸ ਨੂੰ ਵੱਢ ਖਾਣਾ ਕਹਿ ਕੇ ਜਾਣਦੇ ਹਨ। ਕਿਸੇ ਪਰਿਵਾਰ ਦਾ ਵਿਅਕਤੀ ਬਹੁਤ ਹੀ ਭਲਾਮਾਣਸ ਤੇ ਸ਼ਰੀਫ ਹੋਵੇ ਉਸ ਨੂੰ 'ਜੀਅ ਭਿਆਣੇ' ਜਾਂ ਨਿਮਾਣਿਆਂ ਦੇ ਨਾਂ ਨਾਲ ਜਾਣਿਆਂ ਜਾਂਦਾ ਹੈ...⁶

ਅੱਲਾਂ ਪੰਜਾਬੀ ਲੋਕਧਾਰਾਈ ਜਨ-ਜੀਵਨ ਦਾ ਅਹਿਮ ਅੰਗ ਹਨ। ਅੱਲਾਂ ਦੁਆਰਾ ਵਿਅਕਤੀ/ਪਰਿਵਾਰਾਂ ਨੂੰ ਸੰਬੋਧਨ ਕੀਤਾ ਜਾਂਦਾ ਹੈ ਅਤੇ ਅੱਲਾਂ ਦੁਆਰਾ ਵਿਅਕਤੀ/ਪਰਿਵਾਰ ਨੂੰ ਵਖਰਾਇਆ ਵੀ ਜਾਂਦਾ ਹੈ। ਅੱਲ ਦੀ ਸਿਰਜਣਾ ਇਕ ਸਹਿਜ ਵਰਤਾਰਾ ਹੈ। ਜਿਹੜਾ ਲੋਕਧਾਰਾ ਦੇ ਬਾਕੀ ਸਹਿਤ ਰੂਪਾਂ ਦੀ ਤਰ੍ਹਾਂ ਹੈ, ਜਿਹੜਾ ਮਨੁੱਖੀ ਚਿਤ ਦਾ ਸਹਿਜ ਸੁਭਾਅ ਹੈ। ਇਹ ਪਿੰਡਾਂ ਵਿਚ ਵੱਸਦੇ ਲੋਕਾਂ ਦਾ ਅਨਿੱਖੜਵਾਂ ਲੋਕਧਾਰਾਈ ਅੰਗ ਹੈ। “ਇਹ ਨਾਮ ਪਿੰਡਾਂ ਵਿਚ ਕਿਸ ਵੱਖਰੇ ਨਿਯਮਾਂ ਤਹਿਤ ਨਹੀਂ ਰੱਖੇ ਜਾਂਦੇ ਸਗੋਂ ਟੱਬਰਾਂ ਦੇ ਮੁੱਢਲੇ ਰੁਝਾਨਾਂ ਤੋਂ ਇਹ ਨਾਮ ਬਣਦੇ ਹਨ।”⁷ ਅੱਲਾਂ ਵਿਚ ਵਿਅੰਗਮਈ ਭਾਸ਼ਾ ਹੋਣ ਕਰਕੇ ਪਿੰਡਾਂ ਦੇ ਲੋਕ ਹਾਸੇ-ਠੱਠੇ ਕਰਦੇ ਹਨ ਅਤੇ ਕਈ ਵਾਰ ਲੜਾਈ-ਝਗੜਾ ਵੀ ਹੋ ਜਾਂਦਾ ਹੈ। "ਅਲ ਅਸਲ ਵਿਚ ਵਿਅੰਗਾਤਮਕ, ਚੋਭਵਾਂ ਮਸ਼ਕਰੀ ਭਰਿਆ ਅਜਿਹਾ ਨਾਂ ਹੁੰਦਾ ਹੈ ਜੋ ਅਣਚਾਹਿਆ ਵੀ ਕਬੂਲ ਕਰਨਾ ਪੈਂਦਾ ਹੈ।"⁸ ਇਸ ਦੇ ਨਾਲ-ਨਾਲ ਅੱਲਾਂ ਸਮਾਜਕ ਸੰਸਥਾ ਦਾ ਕਾਰਜ ਵੀ ਨਿਭਾਉਂਦੀਆਂ ਹਨ। ਅੱਲਾਂ ਸਮਾਜ ਦੇ ਧਰਮ/ਸਿਧਾਂਤ ਭਾਵ ਸਮਾਜਕ ਮਰਯਾਦਾ ਦੇ ਵਿਪਰੀਤ ਨਹੀਂ ਹੁੰਦੀਆਂ, ਸਗੋਂ ਅਨੁਕੂਲ ਹੁੰਦੀਆਂ ਹਨ। ਅੱਲਾਂ ਸਮਾਜਕ ਸੰਸਥਾ ਦੇ ਵਿਪਰੀਤ ਤਨਜ਼ ਨੂੰ ਜਾਂ ਸਮਾਜਕ ਅਚਰਜਤਾ ਨੂੰ ਮਨਫੀ ਕਰਨ ਲਈ ਤਤਪਰ ਰਹਿੰਦੀਆਂ ਹਨ।

ਪੰਜਾਬੀ ਅੱਲਾਂ ਪੰਜਾਬੀ ਲੋਕਧਾਰਾਈ ਸਾਹਿਤ ਦੇ ਅਤਿ ਸੰਖਿਪਤ ਰੂਪੀ ਸਾਹਿਤ ਵਿਚੋਂ ਹਨ। ਜਿਸ ਦੀ ਸਿਰਜਣਾ ਲੋਕਧਾਰਾਈ ਸਾਹਿਤ ਦੇ ਚੌਖਟੇ ਵਿਚ ਸਹਿਜ ਸੁਭਾਅ ਹੁੰਦੀ ਹੈ ਪਰ ਇਸ ਸਹਿਜ ਸੁਭਾਅ ਨੂੰ ਗੇੜਾ ਦੇਣ ਲਈ 'ਅੱਲਾਂ' ਨਾਲ ਸਬੰਧਿਤ ਪਰਿਵਾਰ ਕਾਰਜਸ਼ੀਲ ਹਨ। ਅੱਲਾਂ ਪੰਜਾਬੀ ਸਮਾਜ ਅਤੇ ਸਭਿਆਚਾਰ ਦਾ ਮਹੱਤਵਪੂਰਨ ਹਿੱਸਾ ਹਨ ਜਿਸ ਵਿਚ ਸਬੰਧਿਤ ਪਰਿਵਾਰ/ਕਬੀਲੇ/ਸਮੂਹ/ਵਿਅਕਤੀ ਆਦਿ ਦੀਆਂ ਮਨੋਵਿਰਤੀਆਂ, ਸੁਭਾਅ, ਖਾਸ/ਉੱਭਰਵੇਂ ਲੱਛਣ, ਵਰਤੋਂ-ਵਿਹਾਰ, ਰਹਿਣ-ਸਹਿਣ, ਬੋਲਚਾਲ, ਕੰਮ-ਕਾਜ, ਖਾਣ-ਪੀਣ, ਗੁਣ-ਔਗੁਣ, ਕਿੱਤਾ, ਸਰੀਰਕ ਬਣਤਰ, ਬੁੱਧੀ, ਪਛਾਣ (ਵੱਖਰਾਤਮਕ), ਖੂਬੀਆਂ, ਜੀਵਨ ਘਟਨਾਵਾਂ (ਨਿੱਜੀ, ਰਾਜਨੀਤਕ, ਸਮਾਜਕ, ਆਰਥਿਕ ਆਦਿ) ਸ਼ਾਮਲ ਹੁੰਦੀਆਂ ਹਨ। ਇਹ ਵਿਅਕਤੀ/

ਪਰਿਵਾਰ/ਕਬੀਲੇ ਨੂੰ ਸਮਾਜ ਵਿਚ ਵਿਚਰਨ ਦੀ ਪ੍ਰੇਰਨਾ ਦਿੰਦੀਆਂ ਹਨ। ਇਹ ਪ੍ਰੇਰਨਾ ਅਧੀਨ ਵਿਅਕਤੀ ਸਮਾਜ ਵਿਚ ਕੰਮ ਕਰਦਾ ਹੈ ਵਿਅਕਤੀ ਦੁਆਰਾ ਕੀਤੇ ਜਾਂਦੇ ਕੰਮ-ਕਾਜ ਦਾ ਸੰਚਾਰ ਸਹਿਰ ਰੂਪ 'ਚ ਪ੍ਰਤੱਖ ਹੁੰਦਾ ਹੈ। ਜਿਸ ਵਿਚ ਵਿਅਕਤੀ/ਪਰਿਵਾਰ/ਕਬੀਲੇ ਦੇ ਉੱਘੜਵੇਂ ਲੱਛਣ ਨਸ਼ਰ ਹੁੰਦੇ ਹਨ। ਅਜਿਹੇ ਲੱਛਣ ਲੋਕ ਮਨ ਅੰਦਰ ਸਹਿਜ ਰੂਪੀ ਅੱਲ ਸਿਰਜਣ ਦਾ ਆਧਾਰ ਬਣਦੇ ਹਨ। ਇਸ ਪ੍ਰਕਾਰ ਬਣੀ ਅੱਲ ਲੋਕ-ਸਮੂਹ ਤੋਂ ਪ੍ਰਵਾਨਿਤ ਹੋ ਕੇ, ਮੌਖਿਕ ਰੂਪ ਵਿਚ ਸਮਾਜ 'ਚ ਵਿਹਾਰਿਕ ਪੱਧਰ 'ਤੇ ਪ੍ਰਚਲਿਤ ਹੋ ਜਾਂਦੀ ਹੈ।

ਬਿਰਤਾਂਤ

ਬਿਰਤਾਂਤ ਕਿਸੇ ਘਟਨਾ, ਕਹਾਣੀ ਜਾਂ ਅਨੁਭਵ ਨੂੰ ਕ੍ਰਮਬੱਧ ਢੰਗ ਨਾਲ ਪੇਸ਼ ਕਰਨ ਦੀ ਕਲਾ ਹੈ। ਬਿਰਤਾਂਤ ਨੂੰ ਸਾਹਿਤ ਦਾ ਮਹੱਤਵਪੂਰਨ ਅੰਗ ਮੰਨਿਆ ਜਾਂਦਾ ਹੈ ਪਰ ਬਿਰਤਾਂਤ ਦਾ ਲੋਕ ਸਾਹਿਤ ਜਾਂ ਸਾਹਿਤ ਵਿਚ ਹੀ ਮਹੱਤਵ ਨਹੀਂ ਸਗੋਂ ਬਿਰਤਾਂਤ ਮਨੁੱਖੀ ਜੀਵਨ ਦੀ ਸਰਵ ਵਿਆਪਕਤਾ ਵਿਚ ਕਾਰਜਸ਼ੀਲ ਹੈ ਲਿਖਤੀ ਭਾਸ਼ਾ ਤੋਂ ਪਹਿਲਾਂ ਲੋਕ ਸਾਹਿਤ ਦੇ ਨਾਲ-ਨਾਲ ਪਿੰਡਾਂ ਥਾਵਾਂ ਵਿਚ ਲੋਕ ਸਮੂਹ ਵਿਚ ਵੱਖ-ਵੱਖ ਘਟਨਾਵਾਂ ਦਾ ਬਿਰਤਾਂਤ ਰਾਹੀਂ ਮਨੋਰੰਜਨ ਕੀਤਾ ਜਾਂਦਾ ਸੀ। “ਬਿਰਤਾਂਤ ਮਨੁੱਖ ਦੁਆਰਾ ਸਿਰਜੀ ਇਕ ਅਜਿਹੀ ਪ੍ਰਗਟਾਅ ਵਿਧੀ ਹੈ ਜਿਹੜੀ ਹਰੇਕ ਸਮਾਜ ਅਤੇ ਸਭਿਆਚਾਰ ਦੇ ਪ੍ਰਾਚੀਨਤਮ ਦੌਰ ਤੋਂ ਲੈ ਕੇ ਕੇਂਦਰੀ ਅਤੇ ਮੂਲ ਵਰਤਾਰਾ ਰਹੀ ਹੈ”^੧ ਇਹ ਬਿਰਤਾਂਤ ਇਕ ਸ਼ਬਦੀ, ਦੋ ਸ਼ਬਦੀ 'ਅੱਲ' ਅਤੇ 'ਟੋਟਾ' ਤੋਂ ਅੱਗੇ ਨਾਅਰਿਆਂ ਤਕ ਫੈਲਦਾ ਹੈ। ਅਜਿਹੇ ਬਿਰਤਾਂਤ ਸਿਰਜਣਾ ਪਿੱਛੇ ਵਿਸ਼ੇਸ਼ ਧਿਰ ਦਾ ਕਾਰਜ /ਸੁਆਰਥ ਕਿਰਿਆਸ਼ੀਲ ਹੁੰਦਾ ਹੈ। ਇਹ ਵਰਤਾਰਾ ਪਿੰਡਾਂ ਦੇ ਛੋਟੇ ਤੋਂ ਛੋਟੇ ਸਮੂਹਿਕ ਇਕਾਈ ਤੋਂ ਲੈ ਕੇ ਵਿਸ਼ਵ ਪੱਧਰ 'ਤੇ ਵੱਡੀ ਤੋਂ ਵੱਡੀ ਇਕਾਈ ਤਕ ਕਰਜਸ਼ੀਲ ਹੈ।

ਬਿਰਤਾਂਤ ਸਿਰਜਣਾ ਦੀਆਂ ਵਿਧੀਆਂ

ਬਿਰਤਾਂਤ ਸਿਰਜਣਾ ਇਕ ਕਲਾਤਮਕ ਸਿਰਜਣਾ ਹੈ ਜਿਸ ਦੀ ਸਿਰਜਣਾ ਦੀਆਂ ਵੱਖ-ਵੱਖ ਵਿਧੀਆਂ ਹਨ ਜਿਨ੍ਹਾਂ ਦੁਆਰਾ ਬਿਰਤਾਂਤ ਸਿਰਜਣਾ ਕੀਤੀ ਜਾਂਦੀ ਹੈ। ਬਿਰਤਾਂਤ ਸਿਰਜਣਾ ਦੀ 'ਮੌਖਿਕ ਵਿਧੀ' ਪੁਰਾਤਨ ਅਤੇ ਪ੍ਰਭਾਵਸ਼ਾਲੀ ਵਿਧੀ ਹੈ। ਇਸ ਵਿਧੀ ਵਿਚ ਲੋਕ ਸਾਹਿਤ ਦੀ ਤਰ੍ਹਾਂ ਪਿੰਡਾਂ ਦੇ ਸਥਾਨਕ ਬਿਰਤਾਂਤ ਆਮ ਮਿਲ ਜਾਂਦੇ ਹਨ ਅਤੇ ਇਸ ਵਿਚ ਲੋਕ-ਸਾਹਿਤਕ ਬਿਰਤਾਂਤ ਮੌਖਿਕ ਪੱਧਰ 'ਤੇ ਇਕ ਪੀੜ੍ਹੀ ਤੋਂ ਦੂਜੀ ਤਕ ਦਾ ਸਫਰ ਤੈਅ ਕਰਦੇ ਹਨ। ਮੌਖਿਕ ਪਰੰਪਰਾ ਸਿਰਫ ਸ਼ਬਦਾਂ ਦਾ ਸੰਚਾਰ ਨਹੀਂ, ਬਲਕਿ ਇਕ ਪੂਰੇ ਸਭਿਆਚਾਰ ਦਾ ਸੰਚਾਰ ਹੈ। 'ਲਿਖਤੀ ਬਿਰਤਾਂਤ' ਵਿਸ਼ੇਸ਼ ਸਾਹਿਤ ਨਾਲ ਸਬੰਧਿਤ ਹੁੰਦੇ ਹਨ ਇਨ੍ਹਾਂ ਵਿਚ ਲੇਖਕ ਅਤੇ ਕਵੀ ਆਪਣੀ ਪ੍ਰਤਿਭਾ ਨਾਲ ਸਿਰਜੀਆਂ ਰਚਨਾਵਾਂ ਰਾਹੀਂ ਪੇਂਡੂ ਜੀਵਨ ਦੇ ਸਭਿਆਚਾਰ ਨੂੰ ਚਿਤਰਦੇ ਹਨ। ਅਜਿਹੀਆਂ ਰਚਨਾਵਾਂ ਵਿਚ ਲੇਖਕ ਆਪਣੀ ਬਿਰਤਾਂਤਕ ਜੁਗਤ ਰਾਹੀਂ ਇਕ ਤੋਂ ਵਧੀਕ ਘਟਨਾਵਾਂ ਨੂੰ ਕਲਾਤਮਕ ਢੰਗ ਨਾਲ ਪਰੋ ਕੇ ਪੇਸ਼ ਕਰਦੇ ਹਨ। 'ਲੋਕ ਕਲਾ' ਦੁਆਰਾ ਬਿਰਤਾਂਤ ਸਿਰਜਿਆ ਜਾਂਦਾ ਹੈ ਜਿਸ ਵਿਚ ਵਿਚ ਚਿੱਤਰਕਾਰੀ, ਮੂਰਤੀਕਲਾ, ਫੋਟੋਗ੍ਰਾਫੀ ਆਦਿ ਹੋਰ ਕਲਾਤਮਕ ਰੂਪਾਂ ਰਾਹੀਂ ਬਿਰਤਾਂਤ ਸਿਰਜਣਾ ਕੀਤੀ ਜਾਂਦੀ ਹੈ।

ਬਿਰਤਾਂਤ ਸਿਰਜਣਾ ਦੀ ਜੰਗ

ਸਾਹਿਤਕ ਪੱਧਰ 'ਤੇ ਬਿਰਤਾਂਤ ਸਿਰਜਣਾ ਇਕ ਰਚਨਾਤਮਕ/ਕਲਕਮਕ ਪ੍ਰਕਿਰਿਆ ਹੈ। ਜੋ ਕਿਸੇ ਕਹਾਣੀ/ਘਟਨਾ ਦੇ ਕ੍ਰਮ ਨੂੰ ਲਿਖਣ/ਸੁਣਾਉਣ ਲਈ ਕੀਤਾ ਜਾਂਦਾ ਹੈ। ਬਿਰਤਾਂਤ ਰਾਹੀਂ ਲੇਖਕ/ਬੁਲਾਰਾ ਆਪਣੀ ਕਲਪਨਾ ਅਤੇ ਅਨੁਭਵਾਂ ਦੀ ਵਰਤੋਂ ਕਰਦਾ ਹੋਇਆ ਕਿਸੇ ਘਟਿਤ/ਕਲਪਿਤ ਕਥਾ ਦਾ ਨਿਰਮਾਣ ਕਰਦਾ ਹੈ। ਬਿਰਤਾਂਤ ਸਿਰਜਣਾ ਵਿਚਲੇ ਮੁੱਖ ਤੱਤ 'ਘਟਨਾਵਾਂ' ਹਨ। ਜਿਸ ਤੋਂ ਬਿਰਤਾਂਤ ਦੀ ਸਿਰਜਣਾ ਹੁੰਦੀ ਹੈ। “ਬਿਰਤਾਂਤ ਆਪਣੇ ਆਪ ਵਿਚ ਨਾ ਕੋਈ ਸਾਹਿਤਕ ਰੂਪ ਵਾਰਤਕ ਜਾਂ ਕਾਵਿ ਹੈ ਅਤੇ ਨਾ ਹੀ ਕੋਈ ਸਾਹਿਤਕ ਜਾਨਰ ਨਾਵਲ ਨਾਟਕ ਕਿਤਾ ਕਹਾਣੀ ਆਦਿ ਇਹ ਅਜਿਹੀ ਵਿਆਪਕ ਮਨੁੱਖੀ ਸਿਰਜਣਾ ਵਿਧੀ ਜਿਹੜੀ ਕਿਸੇ ਕਿਟਨਾ ਵੀ ਵਰਤਾਰੇ ਦੀ ਸਿਰਖਲਾ ਪ੍ਰਤੀ ਮਨੁੱਖੀ ਹੰਗਾਰੇ ਨੂੰ ਰਮਜਮਈ ਪੱਧਰ ਤੇ ਚਿਤਵਦੀ ਅਤੇ ਸਮੇਂ ਦੀ ਤਰਤੀਬ ਵਿਚ ਵਿਉਂਤ ਦੀ ਪ੍ਰਗਟਾਉਂਦੀ ਹੈ”¹⁰। ਬਿਰਤਾਂਤ ਇਕ ਪ੍ਰਗਟਾ ਵਿਧੀ ਹੈ ਜਿਸ ਦਾ ਆਧਾਰ ਭਾਸ਼ਾਈ ਅਤੇ ਗ਼ੈਰ ਭਾਸ਼ਾਈ ਵੀ ਹੈ।

ਗ਼ੈਰ ਸਾਹਿਤਕ ਬਿਰਤਾਂਤ ਸਿਰਜਣ ਲਈ ਧੜੇ/ਧਿਰਾਂ ਕਾਰਜਸ਼ੀਲ ਹੁੰਦੇ/ਹੁੰਦੀਆਂ ਹਨ, ਇਕ ਧਿਰ ਧੜਾ ਦੂਸਰੇ ਧੜੇ ਜਾਂ ਧਿਰਾਂ ਨੂੰ ਨੀਵਾਂ ਦਿਖਾਉਣ ਲਈ ਬਿਰਤਾਂਤ ਸਿਰਜਦੇ ਹਨ। ਇਹ ਸਿਰਜਿਆ ਹੋਇਆ ਬਿਰਤਾਂਤ ਦੂਸਰੇ ਧੜੇ ਜਾਂ ਧਿਰ ਨੂੰ ਮਾਨਸਿਕ ਪੱਧਰ 'ਤੇ ਵਾਰ ਕਰਦਾ ਹੈ। ਵਿਰੋਧੀ ਧਿਰ ਦੀ ਬਿਰਤਾਂਤ ਸਿਰਜਣਾ ਦੀ ਲੜੀ ਪੇਂਡੂ

ਇਕਾਈ ਤੋਂ ਲੈ ਕੇ ਰਾਸ਼ਟਰੀ/ਅੰਤਰਰਾਸ਼ਟਰੀ ਇਕਾਈ ਤਕ ਜੁੜਦੀ ਹੈ। ਇਸੇ ਲੜੀ ਤਹਿਤ ਰਾਜਨੀਤਕ ਪਾਰਟੀਆਂ ਇਕ ਦੂਸਰੀ ਪਾਰਟੀ ਲਈ ਬਿਰਤਾਂਤ ਸਿਰਜਦੀਆਂ ਹਨ। ਗ਼ੈਰ ਸਾਹਿਤਕ ਬਿਰਤਾਂਤ ਵਿਚ ਘਟਨਾ ਨੂੰ ਮਨਫ਼ੀ ਨਹੀਂ ਕੀਤਾ ਜਾਂਦਾ ਸਗੋਂ ਇਹ ਬਿਰਤਾਂਤ ਵੀ ਘਟਨਾਵਾਂ ਦੁਆਲੇ ਹੀ ਸਿਰਜਿਆ ਜਾਂਦਾ ਹੈ, ਜਿਵੇਂ; ਭਾਰਤੀ ਜਨਤਾ ਪਾਰਟੀ ਨੇ ਦੇਸ਼ ਦੇ ਸਮੂਹ ਨਾਗਰਿਕਾਂ ਲਈ 15-15 ਲੱਖ ਦਾ ਵਾਅਦਾ ਕੀਤਾ ਅਤੇ ਪਾਰਟੀ ਦੇ ਨੇਤਾ ਨੇ ਆਪਣੇ ਆਪ ਨੂੰ ਦੇਸ਼ ਦਾ 'ਚੌਂਕੀਦਾਰ' ਹੋਣ ਦਾ ਬਿਰਤਾਂਤ ਸਿਰਜਿਆ, ਪ੍ਰਸਾਰਿਆ ਅਤੇ ਜਿੱਤ ਪ੍ਰਾਪਤ ਕੀਤੀ ਪਰ ਇਹ ਸਾਰਾ ਕੁਝ ਦੰਭ ਨਿਕਲਿਆ ਅਤੇ ਉਲਟਾ 'ਨੋਟਬੰਦੀ' ਨੇ ਨਾਗਰਿਕਾਂ ਦੀ ਜੇਬ ਵਾਲੇ ਨੋਟ ਵੀ ਬਟੋਰ ਲਏ। ਨਤੀਜਾ ਇਹ ਨਿਕਲਿਆ ਕੇ ਵਿਰੋਧੀ ਧਿਰ ਨੇ ਭਾਰਤੀ ਜਨਤਾ ਪਾਰਟੀ ਦੇ ਨੇਤਾ ਲਈ 'ਚੌਂਕੀਦਾਰ ਚੋਰ' ਦਾ ਬਿਰਤਾਂਤਕ ਨਾਅਰਾ ਸਿਰਜਿਆ ਅਤੇ ਪ੍ਰਸਾਰਿਆ।

ਪਿੰਡਾਂ ਅਤੇ ਸ਼ਹਿਰਾਂ ਦੀਆਂ ਆਪਸੀ ਵਖਰਤਾਵਾਂ ਵੀ ਬਿਰਤਾਂਤ ਸਿਰਜਣਾ ਵਿਚ ਦੋ ਧਿਰਾਂ ਵਜੋਂ ਵਿਚਰਦੇ ਹਨ। ਪਿੰਡ ਤੋਂ ਸ਼ਹਿਰ ਵਿਚ ਆਇਆ ਵਿਅਕਤੀ ਸਮੂਹ ਪਿੰਡ ਪ੍ਰਤੀ ਨਜ਼ਰੀਆ ਬਦਲ ਲੈਂਦਾ ਹੈ ਅਤੇ ਬਹੁਤਾਤ ਵਿਚ ਪਿੰਡਾਂ ਦੇ ਜੀਵਨ ਨੂੰ ਗੌਣ ਪੱਧਰ ਦਾ ਦਰਸਾਉਂਦੇ/ਸਮਝਦੇ ਹਨ। ਇਸ ਪ੍ਰਕਾਰ ਪਿੰਡ ਅਤੇ ਸ਼ਹਿਰ ਦੇ ਆਪਸੀ ਜੰਗ ਵਿਚ ਸਿਰਜੇ ਹੋਏ ਬਿਰਤਾਂਤ ਮਿਲਦੇ ਹਨ। ਪਿੰਡ ਦੇ ਬਿਰਤਾਂਤ ਵਿਚ ਜੱਟ ਨੂੰ ਅੰਨ ਦਾਤਾ, ਅਕਸਰ ਸਖ਼ਤ ਮਿਹਨਤੀ, ਬਹਾਦਰ, ਪਰ ਨਾਲ ਹੀ ਜਿੱਦੀ ਅਤੇ ਅਨਪੜ੍ਹ ਵਜੋਂ ਵੀ ਪੇਸ਼ ਕੀਤਾ ਜਾਂਦਾ ਹੈ। ਇਸੇ ਤਰ੍ਹਾਂ ਪਿੰਡ ਦੀ ਕੁੜੀ ਨੂੰ ਅਕਸਰ ਸ਼ਰਮੀਲੀ, ਘਰੇਲੂ ਕੰਮਾਂ ਵਿਚ ਮਾਹਿਰ, ਪਰ ਪੜ੍ਹਾਈ ਅਤੇ ਕਰੀਅਰ ਤੋਂ ਦੂਰ ਪੇਸ਼ ਕੀਤਾ ਜਾਂਦਾ ਹੈ। ਪਿੰਡ ਦੇ ਸਰਪੰਚ ਨੂੰ ਅਕਸਰ ਤਾਕਤਵਰ, ਪਰ ਭ੍ਰਿਸ਼ਟ ਅਤੇ ਪੱਖਪਾਤੀ ਵਜੋਂ ਚਿਤਰਿਆ ਜਾਂਦਾ ਹੈ। ਪਿੰਡ ਦੇ ਮਾਹੌਲ ਨੂੰ ਅਕਸਰ ਸ਼ਾਂਤ, ਕੁਦਰਤ ਨਾਲ ਜੁੜਿਆ, ਪਰ ਨਾਲ ਹੀ ਪੱਛੜਿਆ ਹੋਇਆ ਅਤੇ ਅੰਧਵਿਸ਼ਵਾਸੀ ਦਿਖਾਇਆ ਜਾਂਦਾ ਹੈ। ਜਿਸ ਵਿਚ ਕਿਤੇ-ਕਿਤੇ ਲੜਾਈ-ਝਗੜੇ ਵਿਚ ਪਹਿਲ ਦੇ ਆਧਾਰ 'ਤੇ ਦਰਸਾਇਆ ਗਿਆ ਹੈ।

ਇਸੇ ਤਰ੍ਹਾਂ ਪਿੰਡਾਂ ਵਿਚ ਸ਼ਹਿਰੀ ਜੀਵਨ ਬਾਰੇ ਕਈ ਤਰ੍ਹਾਂ ਦੇ ਬਿਰਤਾਂਤ ਸਿਰਜੇ ਹੁੰਦੇ ਹਨ। ਸ਼ਹਿਰੀ ਜੀਵਨ ਨੂੰ ਆਪਸੀ ਭਾਈਚਾਰੇ ਤੋਂ ਟੁੱਟੇ ਹੋਏ ਦੱਸਦੇ ਹਨ ਅਤੇ ਆਂਢ-ਗੁਆਂਢ ਦੀ ਆਪਸੀ ਸਾਂਝ/ਮਿਲਵਰਤਨ ਪਿੰਡਾਂ ਸਾਹਵੇਂ ਨਾ-ਮਾਤਰ ਹੈ। ਪਿੰਡਾਂ ਦੇ ਮੁਕਾਬਲੇ ਸ਼ਹਿਰਾਂ ਦੇ ਬੱਚਿਆਂ ਨੂੰ ਸਰੀਰਕ ਮਿਹਨਤ ਘੱਟ ਹੋਣ ਕਰਕੇ ਘੱਟ ਤਾਕਤਵਰ, ਕੰਮਜ਼ੋਰ, ਪੌਲਾ ਸਮਝਿਆ ਜਾਂਦਾ ਹੈ। ਜਿਸ ਕਰਕੇ ਪਿੰਡਾਂ ਵਿਚ ਇਹਨਾਂ ਨੂੰ 'ਬੈਡ ਖਾਣੇ' ਵੀ ਆਖਿਆ ਜਾਂਦਾ। ਸਿੱਖਿਆ ਦੇ ਬਾਰੇ ਵਿਚ ਸ਼ਹਿਰ ਦੇ ਬੱਚੇ ਪਿੰਡਾਂ ਦੇ ਬੱਚਿਆਂ ਤੋਂ ਵੱਧ ਪੜ੍ਹੇ ਲਿਖੇ ਹਨ ਪਰ ਸਮਾਜਕ ਕੋਸ਼ਲਤਾ ਤੋਂ ਕੰਮਜ਼ੋਰ ਜਾਣੇ ਜਾਂਦੇ ਹਨ ਅਤੇ ਸਮੂਹਿਕ ਪੱਧਰ 'ਤੇ ਵਿਚਰਣ ਤੋਂ ਅਸਮਰੱਥ ਹੁੰਦੇ ਹਨ। ਸ਼ਹਿਰ ਦੇ ਬੱਚੇ ਬੱਸ ਫੋਨ 'ਤੇ ਗੱਲਾਂ ਕਰਨ ਨੂੰ ਵੱਧ ਤਰਜੀਹ ਦਿੰਦੇ ਹਨ ਅਤੇ ਆਹਮੋ-ਸਾਹਮਣੇ ਗੱਲ ਕਰਨ ਤੋਂ ਘਬਰਾਉਂਦੇ ਹਨ। ਇਹ ਬਿਰਤਾਂਤ ਸ਼ਹਿਰੀ ਬੱਚਿਆਂ ਦੇ ਬਾਰੇ ਪੇਂਡੂ ਲੋਕਾਂ ਦੀਆਂ ਧਾਰਨਾਵਾਂ ਨੂੰ ਦਰਸਾਉਂਦੇ ਹਨ।

ਅੱਲਾਂ ਰਾਹੀਂ ਪਿੰਡਾਂ ਵਿਚ ਬਿਰਤਾਂਤ ਸਿਰਜਣਾ

ਪਿੰਡ ਪੰਜਾਬੀ ਸਭਿਆਚਾਰਕ ਵਿਰਾਸਤ ਦੇ ਮਹੱਤਵਪੂਰਨ ਅੰਗ ਹਨ। ਇਹ ਸਾਡੇ ਸਮਾਜਕ, ਆਰਥਿਕ, ਸਭਿਆਚਾਰਕ ਅਤੇ ਧਾਰਮਿਕ ਜੀਵਨ ਦੇ ਕੇਂਦਰ ਹਨ। ਪਿੰਡਾਂ ਵਿਚ ਬਿਰਤਾਂਤ ਸਿਰਜਣਾ ਅਜਿਹੀ ਪ੍ਰਕਿਰਿਆ ਹੈ, ਜੋ ਇਨ੍ਹਾਂ ਵਿਚ ਵਸਦੇ ਸਮੁਦਾਇਆਂ ਦੀਆਂ ਕਹਾਣੀਆਂ, ਪਰੰਪਰਾਵਾਂ, ਘਟਨਾਵਾਂ ਅਤੇ ਅਨੁਭਵਾਂ ਨੂੰ ਸੰਭਾਲਦੀ ਅਤੇ ਪ੍ਰਸਾਰਿਤ ਕਰਦੀ ਹੈ। ਬਿਰਤਾਂਤ ਸਿਰਜਣਾ ਮਨੁੱਖੀ ਸਭਿਆਚਾਰ ਦਾ ਮੌਲਿਕ ਪਹਿਲੂ ਹੈ। ਇਹ ਸਾਡੇ ਅਨੁਭਵਾਂ ਨੂੰ ਅਰਥ ਦਿੰਦਾ ਹੈ, ਸਾਡੀ ਪਛਾਣ ਨੂੰ ਆਕਾਰ ਦਿੰਦਾ ਹੈ ਅਤੇ ਸਾਡੇ ਸਮੁਦਾਇਆਂ ਨੂੰ ਇਕਜੁਟ ਕਰਦਾ ਹੈ। ਪਿੰਡਾਂ ਵਿਚ, ਬਿਰਤਾਂਤ ਸਿਰਜਣਾ ਵਿਸ਼ੇਸ਼ ਮਹੱਤਤਾ ਰੱਖਦਾ ਹੈ ਇਸ ਰਾਹੀਂ ਸਭਿਆਚਾਰਕ ਵਿਰਾਸਤ ਪਰੰਪਰਾਵਾਂ, ਰੀਤੀ-ਰਿਵਾਜਾਂ, ਅਤੇ ਘਟਨਾਵਾਂ ਨੂੰ ਸੰਭਾਲਦੇ ਹਨ। ਬਿਰਤਾਂਤ ਰਾਹੀਂ ਪੁਰਾਣੀ ਪੀੜ੍ਹੀ ਆਪਣੇ ਅਨੁਭਵ ਨੌਜਵਾਨ ਪੀੜ੍ਹੀ ਨਾਲ ਸਾਂਝੇ ਕਰਦੇ ਹਨ।

ਪਿੰਡਾਂ ਵਿਚ ਬਿਰਤਾਂਤ ਸਿਰਜਣਾ ਦੀ ਗੱਲ ਅਸੀਂ 'ਅੱਲਾਂ' ਦੇ ਹਵਾਲੇ ਨਾਲ ਕਰਦੇ ਹਾਂ ਜਿਥੇ ਸਾਹਿਤ ਵਿਚ ਲਿਖਤੀ ਬਿਰਤਾਂਤ ਸਿਰਜਿਆ ਜਾਂਦਾ ਹੈ ਉਥੇ ਪਿੰਡਾਂ ਵਿਚ ਬਿਰਤਾਂਤ ਸਿਰਜਣਾ ਮੌਖਿਕ ਪੱਧਰ 'ਤੇ ਕੀਤੀ ਜਾਂਦੀ ਹੈ ਅੱਲਾਂ ਲੋਕ ਧਾਰਾਈ ਸਾਹਿਤ ਦਾ ਅਤਿ ਸੰਖਿਪਤ ਰੂਪ ਹੈ ਇਹਨਾਂ ਦੀ ਸਿਰਜਣਾ ਬਿਰਤਾਂਤਕ ਹੈ ਅੱਲਾਂ/ਨਾਵਾਂ ਨੂੰ ਅਤਿ ਲਘੂ ਬਿਰਤਾਂਤ ਵਜੋਂ ਲਿਆ ਜਾ ਸਕਦਾ ਹੈ। ਜਿਸ ਤਰ੍ਹਾਂ ਪੰਜਾਬ ਰਾਜ ਇਕ ਇਕਾਈ ਹੈ ਉਸ ਤਰ੍ਹਾਂ ਪੰਜਾਬ ਦੇ ਪਿੰਡ ਇਕ ਤਰ੍ਹਾਂ ਦੀਆਂ ਵੱਖ-ਵੱਖ ਉਪ-ਇਕਾਈਆਂ ਹਨ। ਜੇਕਰ ਇਕ ਪਿੰਡ ਦੂਸਰੇ ਪਿੰਡ ਦੇ ਸਾਮਨ ਹੈ ਤੇ ਉਸ

ਸਮਾਨਤਾ ਦੇ ਨਾਲ-ਨਾਲ ਦੂਸਰੇ ਪਿੰਡ ਤੋਂ ਵੱਖਰਾ ਵੀ ਹੈ। ਇਸ ਤਰ੍ਹਾਂ ਪਿੰਡਾਂ ਵਿਚਲੇ ਪਰਿਵਾਰ/ਸਮੂਹ ਵੀ ਇਕਾਈਆਂ ਵਜੋਂ ਵਿਚਰਦੇ ਹਨ। ਇਹ ਇਕਾਈਆਂ ਪਿੰਡਾਂ ਵਿਚ ਰਹਿਣ ਵਾਲੇ ਪਰਿਵਾਰਾਂ ਦੇ ਅੰਦਰੂਨੀ ਗੁਣ, ਵਿਹਾਰ, ਕੰਮ-ਕਾਜ, ਰਹਿਣ-ਸਹਿਣ, ਵਰਤੋਂ-ਵਿਹਾਰ ਆਦਿ ਵਿਸ਼ੇਸ਼ ਉਘੜਵੇਂ ਗੁਣਾਂ ਦੇ ਆਧਾਰ 'ਤੇ ਬਣਦੀਆਂ ਹਨ।

ਪਿੰਡਾਂ ਵਿਚ ਬਿਰਤਾਂਤ ਸਿਰਜਣਾ ਇਕ ਧਿਰਮਈ ਕਾਰਜ ਹੈ। ਪਿੰਡਾਂ ਵਿਚ ਬਿਰਤਾਂਤ ਸਿਰਜਣਾ ਲਈ ਦੋ ਜਾਂ ਦੋ ਤੋਂ ਵੱਧ ਧਿਰਾਂ ਦਾ ਹੋਣਾ ਲਾਜ਼ਮੀ ਹੈ। ਪਿੰਡਾਂ ਵਿਚਲੀਆਂ ਧਿਰਾਂ ਬਿਰਤਾਂਤ ਸਿਰਜਣਾ ਵਿਚ ਕਾਰਜਸ਼ੀਲ ਹਨ। ਅੱਲ ਰੂਪੀ ਅਤਿ ਲਘੂ ਬਿਰਤਾਂਤ ਸਿਰਜਣ ਲਈ ਹਰ ਇਕਾਈ ਵਿਚ ਦੋ ਜਾਂ ਦੋ ਤੋਂ ਵਧੇਰੇ ਵਿਰੋਧੀ ਧਿਰਾਂ ਜਾਂ ਸਮਾਜਕ ਧਿਰ ਕਾਰਜਸ਼ੀਲ ਹੁੰਦੀ ਹੈ। ਸਮਾਜਕ ਧਿਰ ਦੁਆਰਾ ਸਮਾਜ ਵਿਚਲੇ ਸੰਤੁਲਨ ਨੂੰ ਸਕਾਰ ਰੱਖਣ ਲਈ ਅੱਲ ਰੂਪੀ ਬਿਰਤਾਂਤ ਸਿਰਜਣਾ ਕੀਤੀ ਜਾਂਦੀ ਹੈ। ਇਨ੍ਹਾਂ ਨੂੰ ਅਸੀਂ ਹੇਠ ਲਿਖੀਆਂ ਕਿਸਮਾਂ ਹਨ;

- ਸਕਾਰਾਤਮਕ ਬਿਰਤਾਂਤਕ ਅੱਲਾਂ
- ਨਕਾਰਾਤਮਕ ਬਿਰਤਾਂਤਕ ਅੱਲਾਂ
- ਵਖਰਾਤਮਕ ਬਿਰਤਾਂਤਕ ਅੱਲਾਂ
- ਵਿਅੰਗਾਤਮਕ ਬਿਰਤਾਂਤਕ ਅੱਲਾਂ
- ਕਿੱਤਾ ਆਤਮਕ ਬਿਰਤਾਂਤਕ ਅੱਲਾਂ

ਪਿੰਡਾਂ ਵਿਚ ਬਿਰਤਾਂਤ ਸਿਰਜਣਾ ਦੇ ਵੱਖ-ਵੱਖ ਟੂਲ/ਸਾਧਨ ਹਨ। ਜਿਨ੍ਹਾਂ ਵਿਚ ਅੱਲ ਵੀ ਇਕ ਟੂਲ/ਸਾਧਨ ਹੈ। ਅੱਲਾਂ ਦੁਆਰਾ ਸਮਾਜ ਵਿਚ ਕਈ ਤਰ੍ਹਾਂ ਦੇ ਬਿਰਤਾਂਤ ਸਿਰਜੇ ਜਾਂਦੇ ਹਨ। ਅਸੀਂ ਪਿੱਛੇ ਵੀ ਗੱਲ ਕਰਕੇ ਆਏ ਹਾਂ ਕਿ ਪਿੰਡਾਂ ਵਿਚ ਸਮਾਜਕ ਸੰਤੁਲਨ ਬਣਾਈ ਰੱਖਣ ਲਈ ਬਿਰਤਾਂਤਕ ਅੱਲਾਂ ਦੀ ਸਿਰਜਣਾ ਸਮਾਜ ਦੀ ਮੁੱਖ ਧਿਰ ਸਮਾਜਕ ਸਮੂਹ ਦੁਆਰਾ ਕੀਤੀ ਜਾਂਦੀ ਹੈ। **ਸਕਾਰਾਤਮਕ ਅੱਲਾਂ** ਵਿਚ ਵਿਅਕਤੀਆਂ ਦੇ ਕਿਰਦਾਰ, ਬੋਲਚਾਲ, ਵਿਹਾਰ ਆਦਿ ਪੱਖ ਕਾਰਜਸ਼ੀਲ ਹੁੰਦੇ ਹਨ। ਜਿਸ ਵਿਅਕਤੀ/ਪਰਿਵਾਰ ਦੇ ਵਿਹਾਰ ਵਿਚ ਸਮਾਜ ਨੂੰ ਜੋੜਨ ਲਈ ਭਲਾਈ ਅਤੇ ਸਭਿਅਕ ਆਦਿ ਪ੍ਰਕਾਰ ਦੇ ਵਿਸ਼ੇਸ਼ ਗੁਣ ਹੁੰਦੇ ਹਨ। ਉਸ ਵਿਅਕਤੀ/ਪਰਿਵਾਰ ਨੂੰ ਸਮਾਜਕ ਸਮੂਹ ਵੱਲੋਂ ਸਕਾਰਾਤਮਕ 'ਅੱਲ' ਦਿੱਤੀ ਜਾਂਦੀ ਹੈ। ਸਕਾਰਾਤਮਕ ਅੱਲਾਂ ਦੁਆਰਾ ਜਿੱਥੇ ਵਿਅਕਤੀ/ਪਰਿਵਾਰਾਂ ਨੂੰ ਸਨਮਾਨ ਦਿੱਤਾ ਜਾਂਦਾ ਹੈ ਉੱਥੇ ਨਾਲ-ਨਾਲ ਉਤਸ਼ਾਹਿਤ ਵੀ ਕੀਤਾ ਜਾਂਦਾ ਹੈ। ਅਜਿਹੀ ਅੱਲ ਖ਼ਾਸ ਕਰਕੇ ਉਤਸ਼ਾਹਿਤ ਕਰਨ ਲਈ ਹੀ ਨਹੀਂ ਬਣਦੀ ਸਗੋਂ ਇਹ ਅੱਲ ਵਿਅਕਤੀ/ਪਰਿਵਾਰ ਦੇ ਵਿਹਾਰ ਤੋਂ ਸਹਿਜ-ਸੁਭਾਓ ਬਣੀ ਹੁੰਦੀ ਹੈ। ਪਿੰਡਾਂ ਵਿਚ ਅੱਜ ਵੀ ਅੱਲਾਂ ਨੂੰ ਉਚਿਤ ਸਮਝਿਆ ਜਾਂਦਾ ਹੈ। ਅੱਲ ਵਿਅਕਤੀ/ਪਰਿਵਾਰ ਦੇ ਕਿਰਦਾਰ, ਚੰਗੇ ਕਾਰ-ਵਿਹਾਰ, ਸੁਝ ਆਦਿ ਦਾ ਸ਼ੀਸ਼ਾ ਹੁੰਦੀ ਹੈ। ਬਹੁਤ ਕੁਝ ਚੰਗਾ/ਬੁਰਾ ਵਿਅਕਤੀ ਆਪਣੇ ਪਰਿਵਾਰ ਵਿਚੋਂ ਅਤੇ ਸਮਾਜ ਵਿਚੋਂ ਹੀ ਸਿੱਖਦਾ ਹੈ।

ਸਕਾਰਾਤਮਕ ਅੱਲਾਂ ਨੂੰ ਵਿਅਕਤੀ/ਪਰਿਵਾਰ ਇਕ ਰੁਤਬੇ ਵਾਂਗ ਜਿਉਂਦੇ ਹਨ ਅਤੇ ਉਹ ਆਪਣੇ ਵਿਹਾਰ ਨੂੰ ਸਮਾਜ ਵਿਚ ਸਕਾਰਾਤਮਕ ਅੱਲਾਂ ਦੇ ਪੱਧਰ 'ਤੇ ਬਰਕਰਾਰ ਰੱਖਦੇ ਹਨ। ਅੱਜ ਵੀ ਕਈ ਪਿੰਡਾਂ ਵਿਚ ਸਕਾਰਾਤਮਕ ਅੱਲ ਵਾਲੇ ਪਰਿਵਾਰ ਵਿਚੋਂ ਕੋਈ ਵਿਅਕਤੀ ਬੁਰਾ ਕੰਮ ਕਰਦਾ ਹੈ ਤਾਂ ਪਿੰਡ ਵਾਲੇ ਇਹ ਆਖਦੇ ਹਨ ਕਿ "ਇਸ ਨੇ ਆਪਣੀ ਅੱਲ ਨੂੰ ਢਾਹ ਲਾ ਦਿੱਤੀ ਹੈ"। ਇਸ ਪ੍ਰਕਾਰ ਸਕਾਰਾਤਮਕ ਅੱਲਾਂ ਵਿਅਕਤੀ/ਪਰਿਵਾਰ ਨੂੰ ਆਪਣੇ ਸਕਾਰ-ਵਿਹਾਰ ਨੂੰ ਬਰਕਰਾਰ ਰੱਖਣ ਦੀ ਚੇਤਨਾ ਦਿੰਦੀਆਂ ਹਨ।

ਨਕਾਰਾਤਮਕ ਅੱਲਾਂ ਵਿਚ ਵਿਅਕਤੀ/ਪਰਿਵਾਰ ਨੂੰ ਉਸਦੇ ਅਸਮਾਜਕ ਵਿਹਾਰ ਦੀ ਵੱਖਰੀ ਤਰ੍ਹਾਂ ਸਜ਼ਾ ਦਿੱਤੀ ਜਾਂਦੀ ਹੈ। ਨਕਾਰਾਤਮਕ ਅੱਲਾਂ ਸਮਾਜ ਵਿਚ ਨਿਆਇਕ ਸੰਸਥਾ ਵਜੋਂ ਕਾਰਜ ਕਰਦੀਆਂ ਹਨ। ਜਿਸ ਵਿਚ ਵਿਅਕਤੀ/ਪਰਿਵਾਰ ਨੂੰ ਸਮਾਜ ਦੇ ਅਨੁਕੂਲ ਦੀ ਉਲੰਘਣਾ ਕਰਨ 'ਤੇ ਸਮਾਜਕ ਸਮੂਹ ਉਸ ਨੂੰ ਸਜ਼ਾਤਮਕ ਅੱਲਾਂ ਦਿੰਦਾ ਹੈ। ਅੱਲਾਂ ਦੁਆਰਾ ਦਿੱਤੀ ਸਜ਼ਾ ਵਿਅਕਤੀ/ਪਰਿਵਾਰ ਪੀੜ੍ਹੀਆਂ ਤਕ ਭੁਗਤਦਾ ਰਹਿੰਦਾ ਹੈ। ਸਮਾਜ ਵਿਚਲੇ ਕਾਰ-ਵਿਹਾਰ ਦੀ ਬੁਨਿਆਦ ਵੀ ਹੁੰਦੀ ਹੈ ਅਤੇ ਸੀਮਾ ਵੀ ਹੁੰਦੀ ਹੈ। ਜਿਹੜਾ ਵਿਅਕਤੀ ਬੁਨਿਆਦ 'ਤੇ ਨਹੀਂ ਖੜ੍ਹਦਾ ਉਹ ਵੀ ਸਮਾਜ ਦੇ ਅਨੁਕੂਲ ਨਹੀਂ ਅਤੇ ਜਿਹੜਾ ਵਿਅਕਤੀ ਸੀਮਾ ਪਾਰ ਕਰਦਾ ਹੈ। ਉਹ ਵੀ ਸਮਾਜ ਦੇ ਅਨੁਕੂਲ ਨਹੀਂ ਹੁੰਦਾ। ਸਮਾਜ ਵਿਚ ਸੰਤੁਲਨ ਦਾ ਹੋਣਾ ਲਾਜ਼ਮੀ ਹੈ। "ਜਿਨ੍ਹਾਂ ਵਿਚ ਇਹ ਸੰਤੁਲਨ (balance) ਜਾਂ ਸੁਮੇਲ ਨਹੀਂ ਬਣਦਾ ਉਹ ਆਪੇ ਦੋਂ ਸ਼ਾਹਸਵਾਰ, ਵਿਅਕਤੀਵਾਦੀ ਜਾਂ ਅਹੰਕਾਰੀ ਅਖਵਾਂਦੇ ਹਨ, ਜਿਨ੍ਹਾਂ ਨੂੰ ਸ਼ੋਸ਼ਕ ਅਵਸਰਵਾਦੀ, ਸੁਆਰਥ (selfish, self-regarding) ਵੀ ਕਹਿੰਦੇ ਹਨ। ਇਨ੍ਹਾਂ ਵਿਚ ਹਉਮੈ ਦੀ ਬਿਰਤੀ (instinct of self-assertion) ਪ੍ਰਧਾਨ ਹੈ। ਇਹ ਸਮਾਜ ਦੇ ਰਿਣੀ ਹੋ ਹੋ ਕੇ ਵੀ ਉਸ ਦੇ ਹਿੱਤ ਨਹੀਂ

ਚਾਹੁੰਦੇ। ਆਰਥਿਕ ਪੱਧਰ 'ਤੇ ਇਹ ਸਮਾਜ ਦੇ ਠੱਗ, ਡਾਕੂ, ਲੁਟੇਰੇ, ਚੋਰ-ਬਾਜ਼ਾਰੀਏ, ਭ੍ਰਿਸ਼ਟਾਚਾਰੀਏ, ਵਿਭਚਾਰੀਏ, ਕਾਮੀ ਤੇ ਲੋਭੀ ਹੋ ਜਾਂਦੇ ਹਨ। ਇਨ੍ਹਾਂ ਦਾ ਆਪਾ ਅਸਦਾਚਾਰਕ, ਅਸਮਾਜਕ ਤੇ ਅਧਾਰਮਿਕ ਬਣ ਜਾਂਦਾ ਹੈ”¹¹ ਅਜਿਹੇ ਵਿਅਕਤੀ ਸਮਾਜਕ ਸੰਤੁਲਨ ਦੀਆਂ ਸੀਮਾਵਾਂ 'ਤੇ ਨਹੀਂ ਖੜ੍ਹਦੇ ਅਤੇ ਆਪਣੇ ਲਾਭ ਦੇ ਲੋਭ ਵਿਚ ਸਮਾਜਕ ਸੰਸਥਾ/ਵਿਵਸਥਾ ਨੂੰ ਗੰਧਲਾ ਕਰਦੇ ਹਨ। ਸਮਾਜਕ ਸਮੂਹ ਅਜਿਹੇ ਵਿਅਕਤੀ ਪਰਿਵਾਰ ਨੂੰ ਅੱਲ ਰਾਹੀਂ ਘਟਵਾ ਅਧਾਰਿਤ ਨਾਮ ਦਿੰਦਾ ਹੈ। ਜੋ ਵਿਅਕਤੀ/ਪਰਿਵਾਰ ਦੀਆਂ ਪੀੜੀਆਂ ਉਹ ਨਾ ਰਹਿੰਦੀ ਹੈ।

ਸਕਾਰਾਤਮਕ ਅਤੇ ਨਕਾਰਾਤਮਕ ਬਿਰਤਾਂਤਕ ਅੱਲਾਂ ਦੀ ਸਿਰਜਣਾ ਵਿਚ ਸਮਾਜ ਅਸੀਂ ਕ੍ਰਮਵਰ ਦੋ ਅੱਲਾਂ ਰਾਹੀਂ ਸਿਰਜੇ ਬਿਰਤਾਂਤ ਦੀ ਵਿਆਖਿਆ ਕਰਦੇ ਹਾਂ ਜਿਸ ਵਿਚ ਇਕ ਪਿੰਡ ਦੇ ਦੋ ਪਰਿਵਾਰਾਂ ਵਿਚੋਂ ਇਕ ਪਰਿਵਾਰ ਦੀ ਅੱਲ 'ਬਾਬੇ ਕੇ' ਅਤੇ ਦੂਸਰੇ ਪਰਿਵਾਰ ਦੀ 'ਬਾਬਰ ਕੇ' ਬਣੀ/ਸਿਰਜੀ ਹੋਈ ਸੀ। ਇਹ ਦੋ ਅੱਲਾਂ ਦੇ ਪਿਛੋਕੜ ਵਿਚਲੇ ਬਿਰਤਾਂਤ ਦੀ ਕੜੀ ਸਿੱਖ ਧਰਮ ਦੇ ਬਾਨੀ ਬਾਬਾ ਨਾਨਕ ਅਤੇ ਬਾਬਰ ਦੇ ਰਾਜ ਸਮੇਂ 'ਚ ਜੁੜਦੀ ਹੈ। ਬਾਬਾ ਨਾਨਕ 'ਇਨਸਾਨੀਅਤ' ਦਾ ਨਾਅਰਾ ਬੁਲੰਦ ਕਰਦਾ ਹੈ ਅਤੇ ਬਾਬਰ 'ਗ਼ੈਰ ਇਨਸਾਨੀਅਤ' ਦਾ। ਇਹ ਪਰਿਵਾਰ ਦੇ ਪੁਰਖੇ ਦੋ ਭਰਾ ਸਨ ਇਕ ਭਰਾ ਬਾਬੇ ਨਾਨਕ ਦੀ ਵਿਚਾਰਧਾਰਾ ਦਾ ਕਰਮੀ ਸੀ ਅਤੇ ਦੂਸਰਾ ਬਾਬਰ ਦੀ ਜ਼ਾਲਮ ਵਿਚਾਰਧਾਰਾ ਦਾ ਕਰਮੀ ਸੀ ਜਿਸ ਕਰਕੇ ਪਰਿਵਾਰਾਂ ਲਈ 'ਬਾਬੇ ਕੇ' ਅਤੇ 'ਬਾਬਰ ਕੇ' ਅੱਲ ਰੂਪੀ ਬਿਰਤਾਂਤ ਸਿਰਜਿਆ ਗਿਆ। ਇਸ ਤਰ੍ਹਾਂ ਸਮਾਜ ਦੀ ਹਰ ਇਕਾਈ ਵਿਚ ਬਿਰਤਾਂਤ ਸਿਰਜਣਾ ਜਾਰੀ ਰਹਿੰਦਾ ਹੈ। ਇਹ ਵਰਤਮਾਨ ਸਕਾਰਾਤਮਕ ਅਤੇ ਨਕਾਰਾਤਮਕ ਦੋਵੇਂ ਤਰ੍ਹਾਂ ਦੇ ਸਿਰਜੇ ਜਾਂਦੇ ਹਨ। ਸਕਾਰਾਤਮਕ ਬਿਰਤਾਂਤ ਵਿਅਕਤੀ ਪਰਿਵਾਰ ਸਮਾਜ ਸੰਸਥਾ ਨੂੰ ਜੋੜਨ ਦਾ ਯੋਗਦਾਨ ਪਾਉਂਦੇ ਹਨ। ਜਾਂ ਜੋੜਨ ਲਈ ਤੇ ਕਿਰਿਆਸ਼ੀਲ ਹੁੰਦੇ ਹਨ। ਇਸ ਤਰ੍ਹਾਂ ਸਕਾਰਾਤਮਕ ਅੱਲ ਨਾਲ ਸੰਬੰਧਿਤ ਕਈ ਪ੍ਰਕਾਰ ਦੇ ਬਿਰਤਾਂਤ ਸਿਰਜੇ ਜਾਂਦੇ ਹਨ, ਜਿਵੇਂ; ਸਾਊ ਕੇ, ਭਲੇ ਮਾਣਸ, ਕਿਰਤੀ, ਜੁਗਤੀ ਆਦਿ।

ਵੱਖਰਾਤਮਕ ਅੱਲਾਂ ਪੰਜਾਬੀ ਸਮਾਜ ਵਿਚ ਬਹੁਤਾਤ 'ਚ ਮਿਲਦੀਆਂ ਹਨ। ਜਿੱਥੇ ਅੱਲਾਂ ਕਿਸੇ ਵਿਅਕਤੀ/ਪਰਿਵਾਰ ਨੂੰ ਸਜ਼ਾ ਜਾਂ ਸਨਮਾਨ ਦੇ ਕੇ ਪਰਿਵਾਰ ਦੀ ਪਛਾਣ ਬਣਦੀ ਹੈ ਉੱਥੇ “ਅੱਲਾਂ ਦਾ ਦੂਸਰਾ ਕਾਰਜ ਉਸਨੂੰ ਦੂਸਰਿਆਂ ਨਾਲੋਂ ਵੱਖਰਾਅ ਕੇ ਦੇਖਣਾ ਹੁੰਦਾ ਹੈ”¹² ਵੱਖਰਾਤਮਕ ਅੱਲਾਂ ਦੀ ਸਿਰਜਣਾ ਪਿੱਛੇ ਕਈ ਪ੍ਰਕਾਰ ਦੇ ਆਧਾਰ ਹਨ। ਜਿਸ ਵਿਚ ਵਿਅਕਤੀ/ਪਰਿਵਾਰ ਦੀ ਸਰੀਰਕ ਬਣਤਰ, ਸ਼ੌਂਕ, ਪਰਵਾਸ, ਧਰਮ, ਆਰਥਕ ਆਦਿ ਤੋਂ ਵੱਖਰਾਤਮਕ ਅੱਲਾਂ ਬਣਦੀਆਂ ਹਨ। ਪੰਜਾਬ ਨਾਲ ਵਾਪਰੀ ਅਭੁੱਲ ਤੇ ਅਤਿ ਦੁਖਾਂਤਕ ਘਟਨਾ ਭਾਰਤ-ਪਾਕਿ ਵੰਡ ਨੇ ਅੱਲਾਂ ਨੂੰ ਬਹੁਤ ਪ੍ਰਭਾਵਿਤ ਕੀਤਾ। ਪਾਕਿ ਪੰਜਾਬ ਵਿਚੋਂ ਉੱਜੜ ਕੇ ਆਏ ਪਰਿਵਾਰਾਂ ਦੀਆਂ ਅੱਲਾਂ ਉਨ੍ਹਾਂ ਦੇ ਜੱਦੀ ਪਿੰਡਾਂ ਦੇ ਨਾਵਾਂ ਤੋਂ ਬਣ ਗਈਆਂ ਹਨ। ਇਹ ਅੱਲਾਂ ਉਹ ਪਰਿਵਾਰਾਂ ਦੇ ਪਿਛੋਕੜ ਨੂੰ ਆਪਣੇ ਅੰਦਰ ਸਮੋਈ ਬੈਠੀਆਂ ਹਨ। 1947 ਦੀ ਵੰਡ ਸਮੇਂ ਉੱਜੜ ਕੇ ਆਏ ਪਰਿਵਾਰ ਅੱਜ ਵੀ ਆਪਣੇ ਪਿੰਡਾਂ ਪ੍ਰਤੀ ਖਿੱਚ ਤੇ ਚੀਸ ਆਪਣੇ ਅੰਦਰ ਸਮੋਈ ਬੈਠੇ ਹਨ ਅਤੇ ਆਪਣੀਆਂ ਬਣੀਆਂ ਅੱਲਾਂ ਨੂੰ ਬਹੁਤ ਮਾਣ ਨਾਲ ਵਰਤਦੇ ਹਨ ਅਤੇ ਅੱਲਾਂ ਨੂੰ ਖੇਤੀਬਾੜੀ ਸਾਧਨਾਂ ਅਤੇ ਮੋਟਰ-ਕਾਰਾਂ 'ਤੇ ਲਿਖਵਾਉਂਦੇ ਹਨ। ਲਾਹੌਰੀਏ, ਸੱਠ ਵਾਲੇ, ਬਾਰੂਏ, ਵੇਘਲੀਏ, ਸਰੈਚੀਏ, ਚੱਠੇ, ਚੱਠੂ ਆਦਿ ਪਾਕਿ ਪੰਜਾਬ ਨਾਲ ਸੰਬੰਧਿਤ ਹਨ।

ਕਿੱਤਾਮੁਖੀ ਅੱਲਾਂ ਦੀ ਵੰਨਗੀ ਵਿਚ ਉਹ ਅੱਲਾਂ ਆਉਂਦੀਆਂ ਹਨ, ਜਿਹੜੀਆਂ ਵਿਅਕਤੀ/ਪਰਿਵਾਰਾਂ ਦੇ ਕਿੱਤਿਆਂ ਨੂੰ ਆਧਾਰ ਬਣਾ ਕੇ ਬਣਦੀਆਂ ਹਨ। ਪੰਜਾਬ ਦਾ ਧਰਾਤਲੀ ਕਿੱਤਾ ਭਾਵੇਂ ਖੇਤੀਬਾੜੀ ਅਤੇ ਪਸ਼ੂ ਪਾਲਣਾ ਹੀ ਰਿਹਾ ਹੈ ਪਰ ਇਸਦੇ ਨਾਲ-ਨਾਲ ਲਗਭਗ ਸਾਰੇ ਪਿੰਡਾਂ ਵਿਚ ਕੁਝ ਵਿਅਕਤੀ/ਪਰਿਵਾਰ ਅਜਿਹੇ ਹਨ, ਜਿਨ੍ਹਾਂ ਨੇ ਖੇਤੀਬਾੜੀ ਅਤੇ ਪਸ਼ੂ ਪਾਲਣ ਤੋਂ ਇਲਾਵਾ ਕੋਈ ਨਾ ਕੋਈ ਵੱਖਰਾ ਕਿੱਤਾ ਸ਼ੁਰੂ ਕੀਤਾ। ਜਿਸ ਨੂੰ ਆਧਾਰ ਬਣਾ ਕੇ ਪਿੰਡ ਵਿਚ ਉਸ ਪਰਿਵਾਰ ਦੀ ਅੱਲ ਬਣ ਜਾਂਦੀ ਹੈ। ਇਨ੍ਹਾਂ ਕਿੱਤਿਆਂ ਦਾ ਸੰਬੰਧ ਸਾਡੇ ਜੀਵਨ ਦੀਆਂ ਲੋੜਾਂ ਨਾਲ ਸੰਬੰਧਿਤ ਸਮਗਰੀ ਦੀ ਪੈਦਾਵਾਰ ਕੀਤੀ ਜਾਂਦੀ ਹੈ। ਜਿਵੇਂ:- ਆਵੇ ਵਾਲੇ, ਖੱਡੀਆਂ ਵਾਲੇ, ਭੱਠੀਆਂ ਵਾਲੇ, ਛੰਨਾਂ ਵਾਲੇ, ਛਪਰੀ ਬੰਨੂ, ਛੰਨਾਂ ਵਾਲੇ, ਘਰਾਟਾਂ ਵਾਲੇ ਆਦਿ

ਵਿਅੰਗਾਤਮਕ ਅੱਲਾਂ ਜਿਆਦਾਤਰ ਅੱਲਾਂ ਜਿਹੇ ਬਿਰਤਾਂਤ ਵਿਅੰਗ ਮੁਖਤਾ ਵਾਲੇ ਹੀ ਹੁੰਦੇ ਹਨ। “ਅੱਲ ਅਸਲ ਵਿਚ ਵਿਅੰਗਾਤਮਕ, ਚੋਖਵਾਂ ਤੇ ਮਸ਼ਕਰੀ ਭਰਿਆ ਅਜਿਹਾ ਨਾਂ ਹੁੰਦਾ ਹੈ ਜੋ ਉਸ ਪਰਿਵਾਰ ਜਾਂ ਲਾਣੇ ਨੂੰ ਅਣਚਾਹਿਆ ਵੀ ਕਬੂਲ ਕਰਨਾ ਪੈਂਦਾ ਹੈ”¹³ ਕਿਉਂਕਿ ਅੱਲਾਂ ਵਿਅਕਤੀ/ਪਰਿਵਾਰ ਦੇ ਸਮਾਜ ਪ੍ਰਤੀਕੂਲ ਵਿਹਾਰ ਨੂੰ ਵਿਅੰਗਾਤਮਕ ਸੁਰ ਵਿਚ ਪੇਸ਼ ਹੁੰਦੀਆਂ ਹਨ। “ਹਰੇਕ ਅੱਲ ਦੇ ਮਗਰ ਇਕ ਵਿਸ਼ੇਸ਼ ਵਿਅੰਗਾਤਮਕ ਸੱਚੀ-ਸੁੱਚੀ ਘਟੀ ਹੋਈ ਘਟਨਾ ਖਲੋਤੀ ਹੁੰਦੀ ਹੈ”¹⁴ ਜਿਸ ਦੁਆਰਾ ਅੱਲ ਦਾ ਪ੍ਰਵਾਹ ਕੀਤਾ ਜਾਂਦਾ ਹੈ ਅਤੇ ਇਹ ਅੱਲਾਂ ਵਿਅਕਤੀ/ਪਰਿਵਾਰ ਦੇ ਵਿਹਾਰ 'ਤੇ ਕਟਾਖਸ਼ ਕੱਸਦੀਆਂ ਹਨ। ਜਿਸ ਕਟਾਖਸ਼ ਕਾਰਨ ਅੱਲ ਨਾਲ

ਸਬੰਧਿਤ ਪਰਿਵਾਰਾਂ ਵਿਚ ਆਪਸੀ ਲੜਾਈ-ਝਗੜਾ ਵੀ ਹੋ ਜਾਂਦਾ ਹੈ। ਵਿਅੰਗਾਤਮਕ ਅੱਲਾਂ ਵਿਚਲਾ ਵਿਅੰਗ ਵਿਅਕਤੀ/ਪਰਿਵਾਰ ਦੇ ਵਿਪਰੀਤ ਸੁਭਾਅ ਨੂੰ ਵਿਅੰਗਾਤਮਕ ਢੰਗ ਨਾਲ ਅੱਲ ਰਾਹੀਂ ਬਿਆਨ ਕੀਤਾ ਜਾਂਦਾ ਹੈ। ਜਿਵੇਂ:- ਬੋਥੇ, ਬੋਥੇ ਤੋਂ ਭਾਵ ਅੰਦਰੋਂ ਖਾਲੀ, ਪੋਲਾ। ਇਸ ਪਰਿਵਾਰ ਦੇ ਬੋਲ ਬੋਥੇ ਭਾਵ ਅੰਦਰੋਂ ਖਾਲੀ ਜਿਸ ਦੀ ਸਮਝ ਨਹੀਂ ਆਉਂਦੀ ਸੀ। ਜਿਸ ਕਰਕੇ ਇਹ ਪਰਿਵਾਰ ਦੀ ਅੱਲ 'ਬੋਥੇ' ਬਣ ਗਈ। 'ਰੰਗੀਲੇ' ਅੱਲ ਵਾਲੇ ਪਰਿਵਾਰ ਦਾ ਬਜ਼ੁਰਗ ਸੜੇ ਸੁਭਾਅ ਦਾ ਮਾਲਕ ਸੀ। ਲੋਕ ਉਸ ਨੂੰ ਵਿਅੰਗ ਵਿਚ 'ਰੰਗੀਲਾ' ਆਖਣ ਲੱਗ ਪਏ। ਫਿਰ ਹੌਲੀ-ਹੌਲੀ 'ਰੰਗੀਲਾ' ਪ੍ਰਚਲਿਤ ਹੋ ਗਿਆ ਅਤੇ ਅੱਲ ਦਾ ਰੂਪ ਧਾਰਨ ਕਰ ਗਿਆ। 'ਬਿਬੇਕੀਏ' ਅੱਲ ਵਾਲੇ ਪਰਿਵਾਰ ਛੂਤ-ਛਾਤ ਤੇ ਜਾਤ-ਪਾਤ ਵਿਚ ਬਹੁਤ ਜ਼ਿਆਦਾ ਵਿਸ਼ਵਾਸ ਰੱਖਦੇ ਸੀ। ਸੂਦਰ ਤੋਂ ਨਫਰਤ ਕਰਦੇ ਹੋਣ ਕਰਕੇ ਪਿੰਡ ਵਿਚ ਲੋਕ ਇਨ੍ਹਾਂ ਨੂੰ 'ਬਿਬੇਕੀਏ' ਆਖਣ ਲੱਗ ਪਏ। ਜਿਸ ਕਰਕੇ ਇਸ ਪਰਿਵਾਰ ਦੀ ਅੱਲ 'ਬਿਬੇਕੀਏ' ਪ੍ਰਚਲਿਤ ਹੋ ਗਈ।

ਅੰਤ ਵਿਚ, ਇਹ ਕਿਹਾ ਜਾ ਸਕਦਾ ਹੈ ਕਿ ਅੱਲਾਂ ਪੰਜਾਬੀ ਬਿਰਤਾਂਤ ਸਿਰਜਣਾ ਦਾ ਮਹੱਤਵਪੂਰਨ ਅਤੇ ਵਿਲੱਖਣ ਪਹਿਲੂ ਹਨ। ਇਹ ਨਾ ਸਿਰਫ ਸਾਹਿਤਕ ਰਚਨਾਵਾਂ ਨੂੰ ਪ੍ਰਭਾਵਸ਼ਾਲੀ ਬਣਾਉਂਦੀਆਂ ਹਨ, ਸਗੋਂ ਪੰਜਾਬੀ ਭਾਸ਼ਾ, ਸਭਿਆਚਾਰ ਦੀ ਸਮ੍ਰਿਧੀ ਅਤੇ ਲੋਕਧਾਰਾਈ ਵਿਕਾਸ ਵਿਚ ਵੀ ਯੋਗਦਾਨ ਪਾਉਂਦੀਆਂ ਹਨ। ਅੱਲਾਂ ਰਾਹੀਂ ਬਿਰਤਾਂਤ ਸਿਰਜਣਾ ਵਿਚ ਦੋ ਜਾਂ ਦੋ ਤੋਂ ਵੱਧ ਧਿਰਾਂ ਕਾਰਜਸ਼ੀਲ ਹੁੰਦੀਆਂ ਹਨ। ਇਹ ਧਿਰਾਂ ਆਪਸ ਵਿਚ ਇਕ ਦੂਸਰੀ ਧਿਰ ਨੂੰ ਨੀਵਾਂ ਦਿਖਾਉਣ ਲਈ ਜਾਂ ਵਿਰੋਧੀ ਧਿਰ ਦਾ ਬਿੰਬ/ਇਮਜ ਨੂੰ ਖਰਾਬ ਕਰਨ ਲਈ ਸਥਾਪਿਤ ਧਿਰ/ਵਿਰੋਧੀ ਧਿਰ ਬਿਰਤਾਂਤ ਸਿਰਜਦੀ ਹੈ। ਅੱਲਾਂ ਰਾਹੀਂ ਸਿਰਜਿਆ ਬਿਰਤਾਂਤ ਵਿਰੋਧੀ ਧਿਰ ਨੂੰ ਵਿਸ਼ਵਾਸ਼ੀ ਕਰਦਾ ਹੈ ਅਤੇ ਸੱਤਾ 'ਤੇ ਕਾਬਜ਼ ਧਿਰ ਦੀ ਚੌਧਰ ਨੂੰ ਖਤਮ ਕਰਨ ਲਈ ਜਾਂ ਕਾਬਜ਼ ਧਿਰ ਆਪਣੀ ਚੌਧਰ ਨੂੰ ਬਹਾਲ ਰੱਖਣ ਲਈ ਵੱਖ-ਵੱਖ ਬਿਰਤਾਂਤ ਸਿਰਜਦਾ ਹੈ। ਇਸ ਤਰ੍ਹਾਂ ਸਿਰਜਿਆ ਬਿਰਤਾਂਤ ਸਮਾਜ ਵਿਚਲੀ ਸੱਤਾ ਦੀ ਜੰਗ ਦਾ ਸ਼ਕਤੀ ਦਾ ਵਾਹਕ ਬਣਦਾ ਹੈ। ਕਿਸੇ ਇਕ ਧਿਰ ਦੀ ਨਿੱਕੀ/ਵੱਡੀ ਨਿਗੂਣੀ ਘਟਨਾ ਦੁਆਰਾ ਸਿਰਜਿਆ ਬਿਰਤਾਂਤ ਸਮਾਜਕ ਸਮੂਹ ਦੇ ਹਰ ਵਿਅਕਤੀ/ਪਰਿਵਾਰ ਦੀ ਮਾਨਸਿਕਤਾ ਵਿਚ ਬਦਲ ਲਿਆਉਂਦਾ ਹੈ। ਅਜਿਹੇ ਸਿਰਜੇ ਬਿਰਤਾਂਤ ਸ਼ਕਤੀ ਸਬੰਧਾਂ ਨੂੰ ਸਿਰਜਦੇ ਅਤੇ ਪ੍ਰਭਾਵਿਤ ਕਰਦੇ ਹਨ। ਇਸੇ ਤਰ੍ਹਾਂ, ਇਹ ਬਿਰਤਾਂਤ ਪਿੰਡਾਂ ਦੀ ਛੋਟੀ ਤੋਂ ਛੋਟੀ ਇਕਾਈ ਤੋਂ ਲੈ ਕੇ ਸਟੇਟ, ਰਾਸ਼ਟਰ ਅਤੇ ਸੰਸਾਰ ਤੱਕ ਦੀਆਂ ਵੱਡੀਆਂ ਇਕਾਈਆਂ ਵਿੱਚ ਵੀ ਬਦਲਵੇਂ ਰੂਪ ਵਿਚ ਸ਼ਕਤੀ ਸਬੰਧਾਂ ਦਾ ਵਾਹਕ ਬਣਦੇ ਹਨ।

ਅੱਲਾਂ ਰਾਹੀਂ ਬਿਰਤਾਂਤ ਸਿਰਜਣਾ ਦੀਆਂ ਸਿਰਫ ਭਾਸ਼ਾਈ ਵਿਸ਼ੇਸ਼ਤਾਵਾਂ ਨਹੀਂ ਹਨ, ਬਲਕਿ ਇਹ ਸਭਿਆਚਾਰਕ, ਰਾਜਨੀਤਕ, ਮਨੋਵਿਗਿਆਨਕ ਆਦਿ ਸਮਾਜਕ ਪਛਾਣ ਦੇ ਮਹੱਤਵਪੂਰਨ ਵਾਹਕ ਹਨ। ਇਹ ਬਿਰਤਾਂਤ ਜਟਿਲ ਸਮਾਜਕ, ਇਤਿਹਾਸਕ, ਅਤੇ ਸਭਿਆਚਾਰਕ ਸੰਦਰਭਾਂ ਨੂੰ ਸੰਖੇਪ ਰੂਪ ਵਿਚ ਪੇਸ਼ ਕਰਨ ਦੀ ਸਮਰੱਥਾ ਰੱਖਦੇ ਹਨ। ਭਵਿੱਖ ਵਿਚ ਬਿਰਤਾਂਤ ਸਿਰਜਣਾ ਦੇ ਅਧਿਐਨ ਅਤੇ ਸੰਰੱਖਣ ਦੀ ਲੋੜ ਸਿਰਫ ਭਾਸ਼ਾਈ ਵਿਰਾਸਤ ਦੇ ਹਿੱਸੇ ਵਜੋਂ ਹੀ ਨਹੀਂ ਬਲਕਿ ਸਮਾਜਕ ਇਤਿਹਾਸ ਅਤੇ ਸਭਿਆਚਾਰਕ ਵਿਕਾਸ ਦੇ ਮਹੱਤਵਪੂਰਨ ਸਰੋਤ ਵਜੋਂ ਵੀ ਲੋੜ ਹੈ।

ਹਵਾਲੇ ਤੇ ਟਿੱਪਣੀਆਂ

1. ਸੋਹਿੰਦਰ ਸਿੰਘ ਵਣਜਾਰਾ ਬੇਦੀ, ਪੰਜਾਬੀ ਲੋਕਧਾਰਾ ਵਿਸ਼ਵ-ਕੋਸ਼, ਜਿਲਦ- 1-2, ਨੈਸ਼ਨਲ ਬੁੱਕ ਸ਼ਾਪ, ਦਿੱਲੀ, 2016, ਪੰਨਾ 134.
2. ਬਲਜਿੰਦਰ ਸਿੰਘ ਨਸਰਾਲੀ, "ਪੰਜਾਬੀ ਅੱਲਾਂ ਅਰਥ ਪ੍ਰਕਾਰਜ ਤੇ ਸਿਰਜਣ ਪ੍ਰਕਿਰਿਆ", ਸੰਵਾਦ, ਅੰਕ 4, ਖਾਲਸਾ ਕਾਲਜ, ਅੰਮ੍ਰਿਤਸਰ, 2016, ਪੰਨਾ 49.
3. ਹਰਕੀਰਤ ਸਿੰਘ ਡਾ. ਤੇ ਹੋਰ (ਸੰਪਾ.), ਕਿੱਤਾ ਸ਼ਬਦ ਕੋਸ਼, ਪਬਲੀਕੇਸ਼ਨ ਬਿਊਰੋ, ਪੰਜਾਬੀ ਯੂਨੀਵਰਸਿਟੀ ਪਟਿਆਲਾ, 1999, ਪੰਨਾ 104.
4. ਕਿਰਪਾਲ ਕਜ਼ਾਕ, ਪੰਜਾਬੀ ਸਭਿਆਚਾਰ ਸ਼ਬਦਾਵਲੀ ਕੋਸ਼, ਪਬਲੀਕੇਸ਼ਨ ਬਿਊਰੋ, ਪੰਜਾਬੀ ਯੂਨੀਵਰਸਿਟੀ, ਪਟਿਆਲਾ, 2019, ਪੰਨਾ-12.
5. ਭਾਈ ਕਾਨ੍ਹ ਸਿੰਘ ਨਾਭਾ, ਮਹਾਨ ਕੋਸ਼, ਨੈਸ਼ਨਲ ਬੁੱਕ ਸ਼ਾਪ, ਦਿੱਲੀ, 2012, ਪੰਨਾ 1055.
6. ਰਛਪਾਲ ਸਿੰਘ ਗਿੱਲ (ਸੰਪਾ.), ਪੰਜਾਬ ਕੋਸ਼, ਜਿਲਦ ਪਹਿਲੀ, ਭਾਸ਼ਾ ਵਿਭਾਗ ਪੰਜਾਬ, 2004, ਪੰਨੇ 136-137.

7. ਸੁਲੱਖਣ ਸਰਹੱਦੀ, ਪਿੰਡਾਂ ਦਾ ਬਦਲ ਰਿਹਾ ਸਭਿਆਚਾਰਕ ਮੁਹਾਂਦਰਾ, ਨੈਸ਼ਨਲ ਬੁੱਕ ਟਰੱਸਟ, ਦਿੱਲੀ, 2009, ਪੰਨਾ-153.
8. ਆਤਮ ਹਮਰਾਹੀ, ਲੋਕਯਾਨਿਕ ਵਿਅੰਗਕਾਰੀ, ਪਬਲੀਕੇਸ਼ਨ ਬਿਊਰੋ, ਪੰਜਾਬੀ ਯੂਨੀਵਰਸਿਟੀ ਪਟਿਆਲਾ, 1989, ਪੰਨੇ 120-121.
9. ਧਨਵੰਤ ਕੌਰ (ਡਾ.), ਆਧੁਨਿਕ ਪੰਜਾਬੀ ਕਹਾਣੀ: ਬਿਰਤਾਂਤ ਸ਼ਾਸਤਰੀ ਅਧਿਐਨ, ਆਰਸੀ ਪਬਲਿਸ਼ਰਜ਼, ਦਿੱਲੀ, ਪੰਨਾ-14.
10. ਧਨਵੰਤ ਕੌਰ, ਉਹੀ, ਪੰਨਾ-14.
11. ਕਰਨੈਲ ਸਿੰਘ ਥਿੰਦ, ਲੋਕਯਾਨ ਅਤੇ ਮੱਧਕਾਲੀਨ ਪੰਜਾਬੀ ਸਾਹਿਤ, ਰਵੀ ਸਾਹਿਤ ਪ੍ਰਕਾਸ਼ਨ, ਅੰਮ੍ਰਿਤਸਰ, 2011, ਪੰਨਾ-33.
12. ਬਲਜਿੰਦਰ ਸਿੰਘ ਨਸਰਾਲੀ, “ਪੰਜਾਬੀ ਅੱਲਲਾਂ ਅਰਥ ਪ੍ਰਕਾਰਜ ਤੇ ਸਿਰਜਣ ਪ੍ਰਕਿਰਿਆ”, ਸੰਵਾਦ ਅੰਕ 4, ਖਾਲਸਾ ਕਾਲਜ, ਅੰਮ੍ਰਿਤਸਰ, 2016, ਪੰਨਾ 49.
13. ਆਤਮ ਹਮਰਾਹੀ, ਲੋਕਯਾਨਿਕ ਵਿਅੰਗਕਾਰੀ, ਪਬਲੀਕੇਸ਼ਨ ਬਿਊਰੋ, ਪੰਜਾਬੀ ਯੂਨੀਵਰਸਿਟੀ ਪਟਿਆਲਾ, 1989, ਪੰਨੇ 120-121.
14. ਉਹੀ, ਪੰਨਾ-121.

